

תכנית כוללנית לשטחים חקלאים ופתוחים

מועצה אזורית ברנר ומועצה אזורית נחל שורק
ועדה מקומית שורקות

ועדת היגוי מספר 1

מצב קיים

6.10.2021



רקע

ניר תיירות
ואקולוגיה

ניר מעוז
א.מ.י.א

דר' נטלי מסיקה
לביא נטיף אלגביש

דר' לירון אמדור
חלי אלול צלניקר

חגי דביר
אדריכלים ומתכנני ערים

מועצה אזורית
נחל שורק



מועצה אזורית
ברנר



תכנית מתאר
לשטחים פתוחים
וחקלאיים

נושאי הליבה של התוכניות

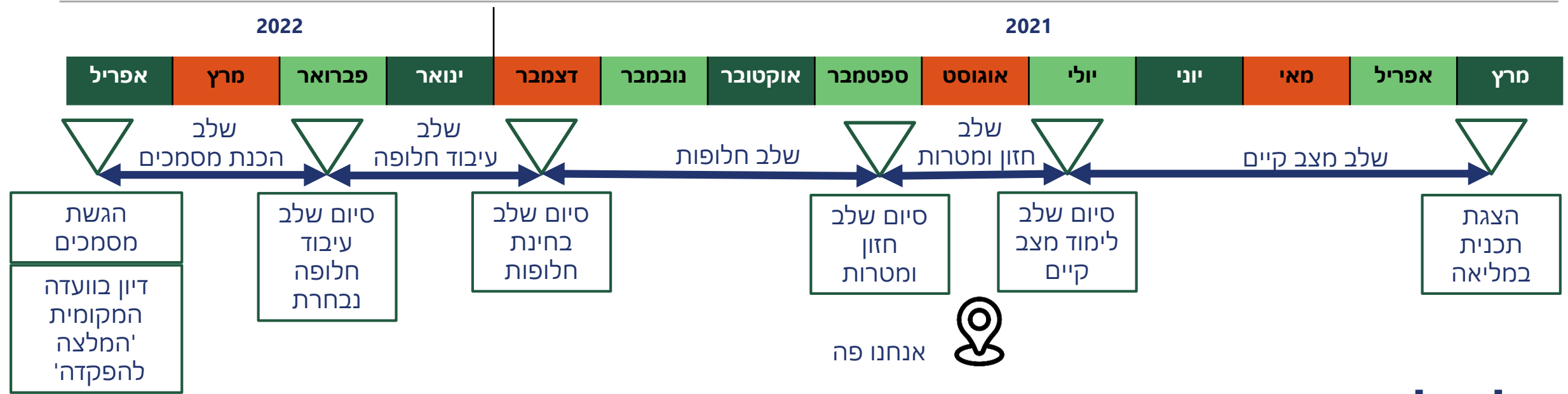




את התכנית מלווה צוות יועצים

רב תחומי





בכל שלב:

1. סדנה לשיתוף ציבור.
2. דיונים עם גופי ממשלה, חברות ממשלתיות וגופים רלוונטיים.
3. הצגת למליאת המועצה.
4. ועדת היגוי.
5. דוח מסכם.



שיתופי ציבור ותיאומים



שורק

ברנר

משותף

אנחנו פה



אוקטובר

ספטמבר

אוגוסט

יולי

2021

יוני

מאי

אפריל

מרץ

סדנה

סדנה

סיכום מצב קיים

סיכום מצב קיים

סיור יועצים

כנס תושבים

סיור יועצים

הצגה למליאה

הצגה למליאה

שיתוף ציבור

פנימי

גופים שונים

לשכת תכנון

ועדת היגוי מחוזית

רמ"י

קק"ל

חקלאות

רמ"י

קק"ל

משרד הביטחון

חקלאות

רט"ג

רמ"י

מכינה

פרה רולינג

פרה רולינג

ועדת היגוי מצב קיים

ניר תיירות ואקולוגיה

ניר מעוז א.מ.י.א.

ד"ר נטלי מסיקה לביא נטיף אלגביש

ד"ר לירון אמדור חלי אלול צלניקר

חגי דביר אדריכלים ומתכנני ערים

מועצה אזורית נחל שורק



מועצה אזורית ברנר



תכנית מתאר לשטחים פתוחים וחקלאיים

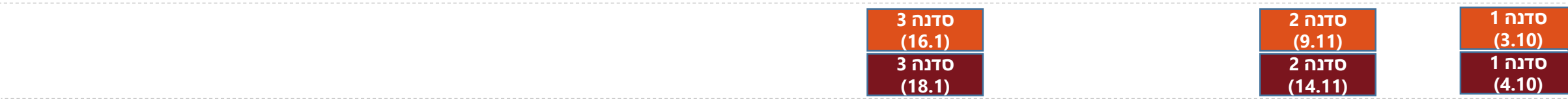
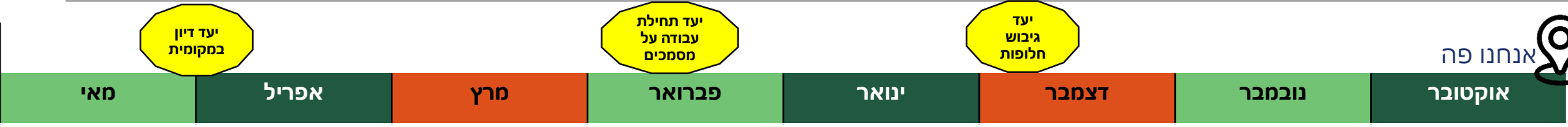
שיתופי ציבור ותיאומים



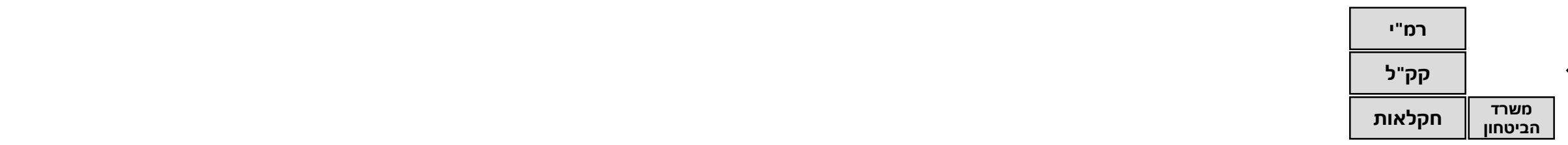
אנחנו פה



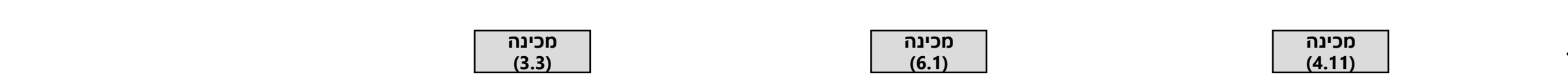
שורק ברנר משותף



שיתוף ציבור פנימי



גופים שונים



לשכת תכנון



ועדת היגוי מחזית

תכנית מתאר ארציות ומחוזיות

ניר תיירות
ואקולוגיה

ניר מעוז
א.מ.י.א

דר' נטלי מסיקה
לביא נטיף אלגביש

דר' לירון אמדור
חלי אלול צלניקר

חגי דביר
אדריכלים ומתכנני ערים

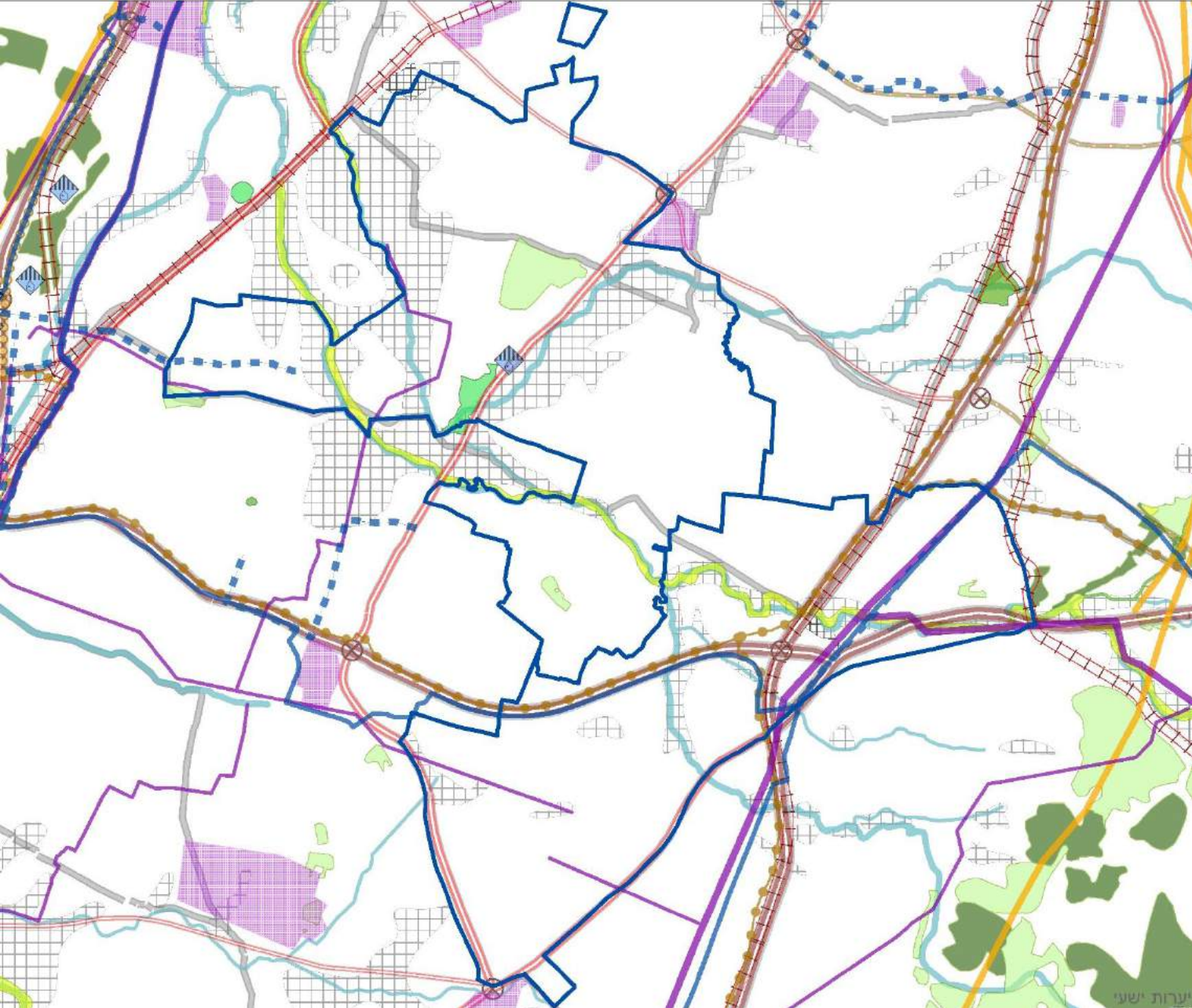
מועצה אזורית
נחל שורק



מועצה אזורית
ברנר



תכנית מתאר
לשטחים פתוחים
וחקלאיים



מוגנים

- יער טבעי
- יער פארק
- יער נטע אדם
- שמורת טבע
- גן לאומי

נחלים

- נחל ראשי
- נחל משני
- פשט הצפה
- שטח הצפה

מים

- אתר איגום והחדרה

ניר תיירות
ואקולוגיה

ניר מעוז
א.מ.י.א.

דר' נטלי מסיקה
לביא נטיף אלגביש

דר' לירון אמדור
חלי אלול צלניקר

חגי דביר
אדריכלים ומתכנני ערים

מועצה אזורית
נחל שורק

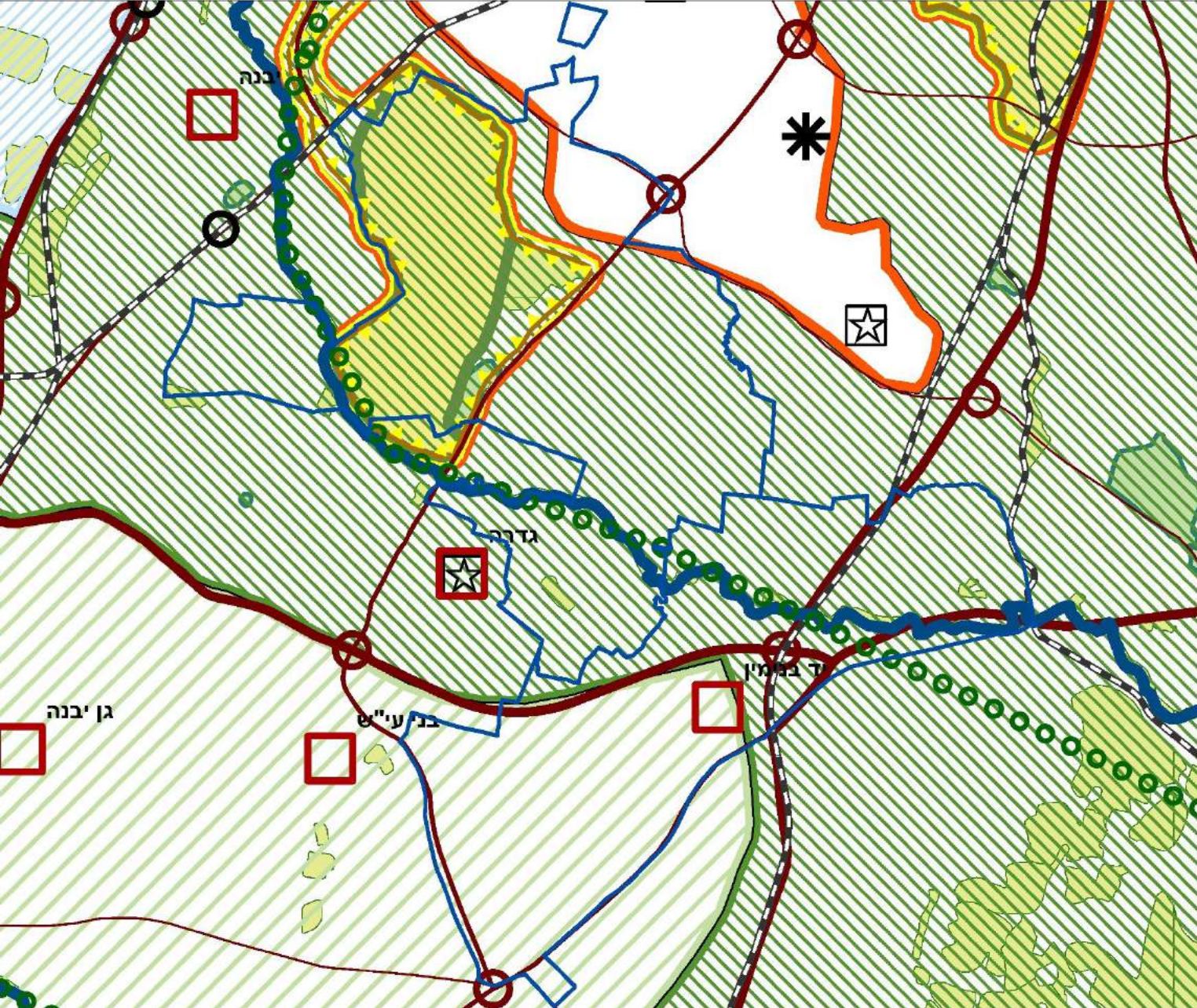


מועצה אזורית
ברנר

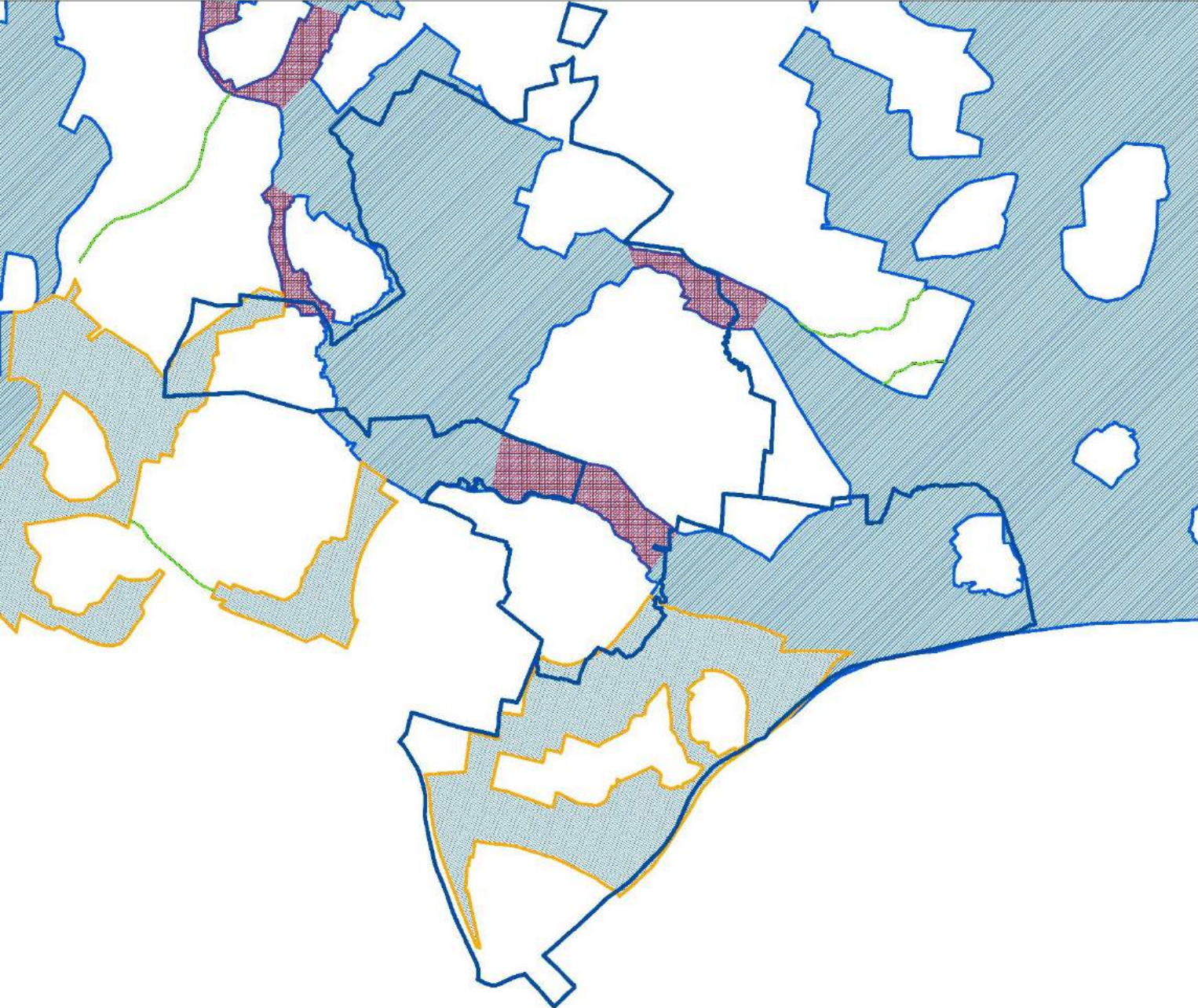


תכנית מתאר
לשטחים פתוחים
וחקלאיים

תמ"א 35 מרקמים



- מרקם כפרי 
- מרקם שמור משולב 
- מכלולי נוף 
- שמורות וגנים 
- יער ויעור 
- רצועת נחל 
- מסדרון אקולוגי 



תמ"מ 3 / 21 50/ (מסדרון אקולוגי מחוזי בהכנה)

□ מסדרון אקולוגי ארצי המקשר את אזור החוף עם ציר הגבעות ושפלת הרי יהודה עובר בחלקה הצפוני של המועצה בשטחי אגן הנחלים שורק ומקנה.

□ מסדרון מחוזי עובר בחלק הדרומי של המועצות באגן הנחלים תמנה, לכיש ובני ראם.



אדריכלות נוף (ברנר)

ניר תיירות
ואקולוגיה

ניר מעוז
א.מ.י.א.

דר' נטלי מסיקה
לביא נטיף אלגביש

דר' לירון אמדור
חלי אלול צלניקר

חגי דביר
אדריכלים ומתכנני ערים

מועצה אזורית
נחל שורק

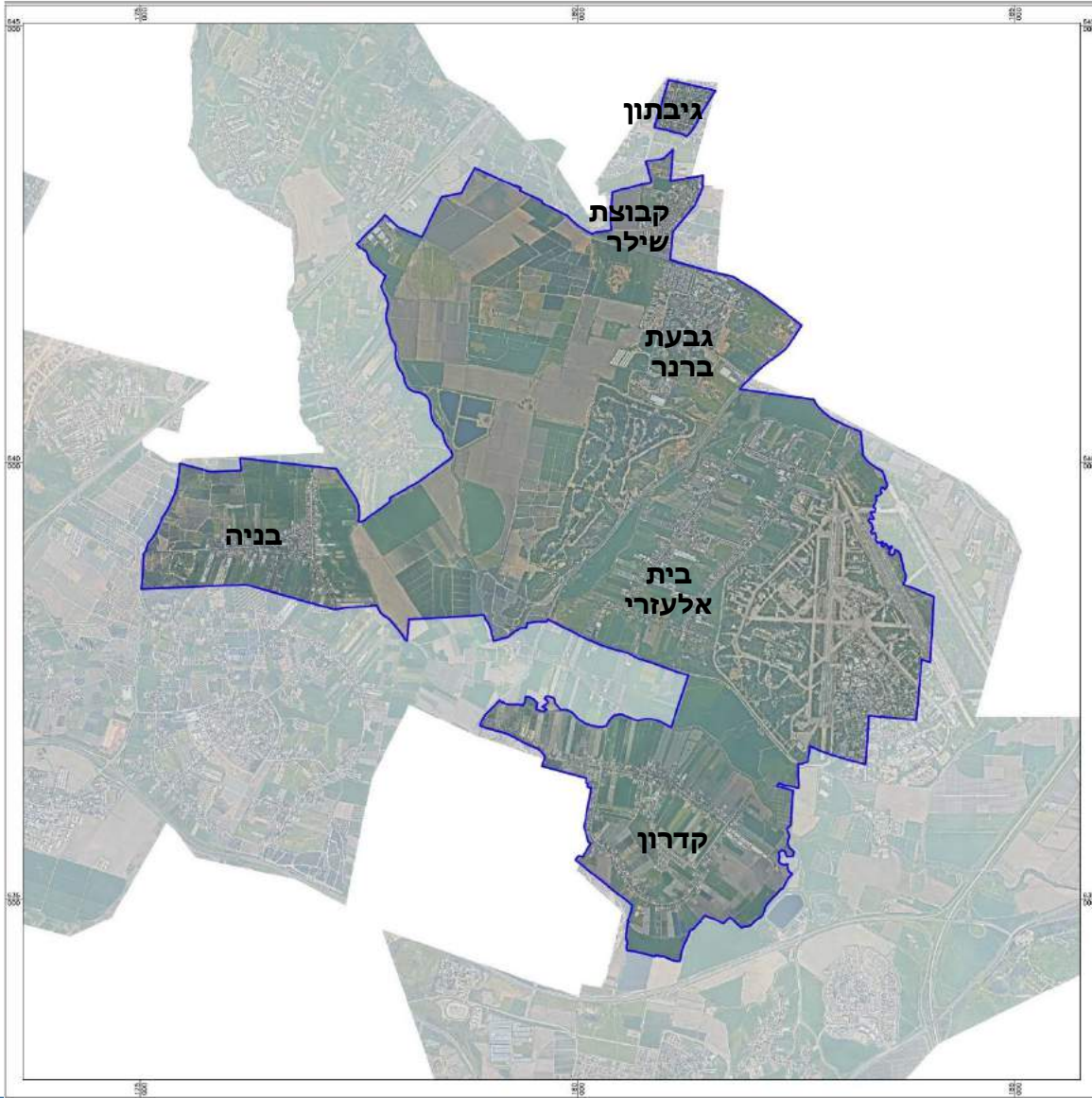


מועצה אזורית
ברנר



תכנית מתאר
לשטחים פתוחים
וחקלאיים

מועצה אזורית ברנר



ניר תיירות
ואקולוגיה

ניר מעוז
א.מ.י.א.

דר' נטלי מסיקה
לביא נטיף אלגביש

דר' לירון אמדור
חלי אלול צלניקר

חגי דביר
אדריכלים ומתכנני ערים

מועצה אזורית
נחל שורק



מועצה אזורית
ברנר



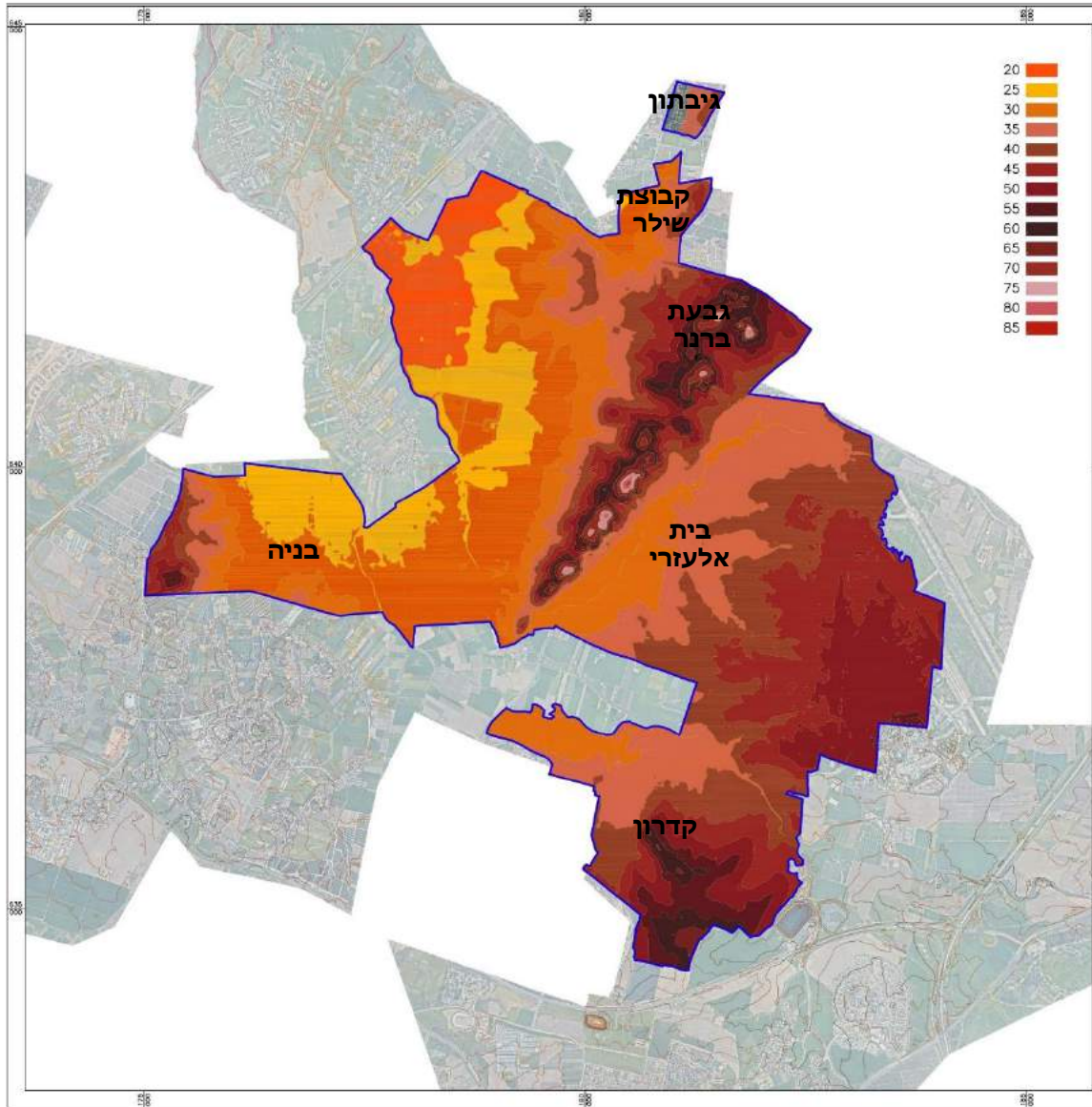
תכנית מתאר
לשטחים פתוחים
וחקלאיים

מורפולוגיה

במזרח שטח המועצה, שיפולים תלולים
בישוב קדרון ובבסיס תל נוף.

במרכז השטח גבעות מרר מתחברות
לגבעת ברנר ומהוות רכס תלול ובולט
בשטח.

יתרת השטחים חקלאיים ברובם הינם
כשיפועים מתונים.



אגני ניקוז

המועצה האזורית ברנר, מוכלת כולה
באגן ניקוז שורק.



ניר תיירות
ואקולוגיה

ניר מעוז
א.מ.י.א.

דר' נטלי מסיקה
לביא נטיף אלגביש

דר' לירון אמדור
חלי אלול צלניקר

חגי דביר
אדריכלים ומתכנני ערים

מועצה אזורית
נחל שורק



מועצה אזורית
ברנר

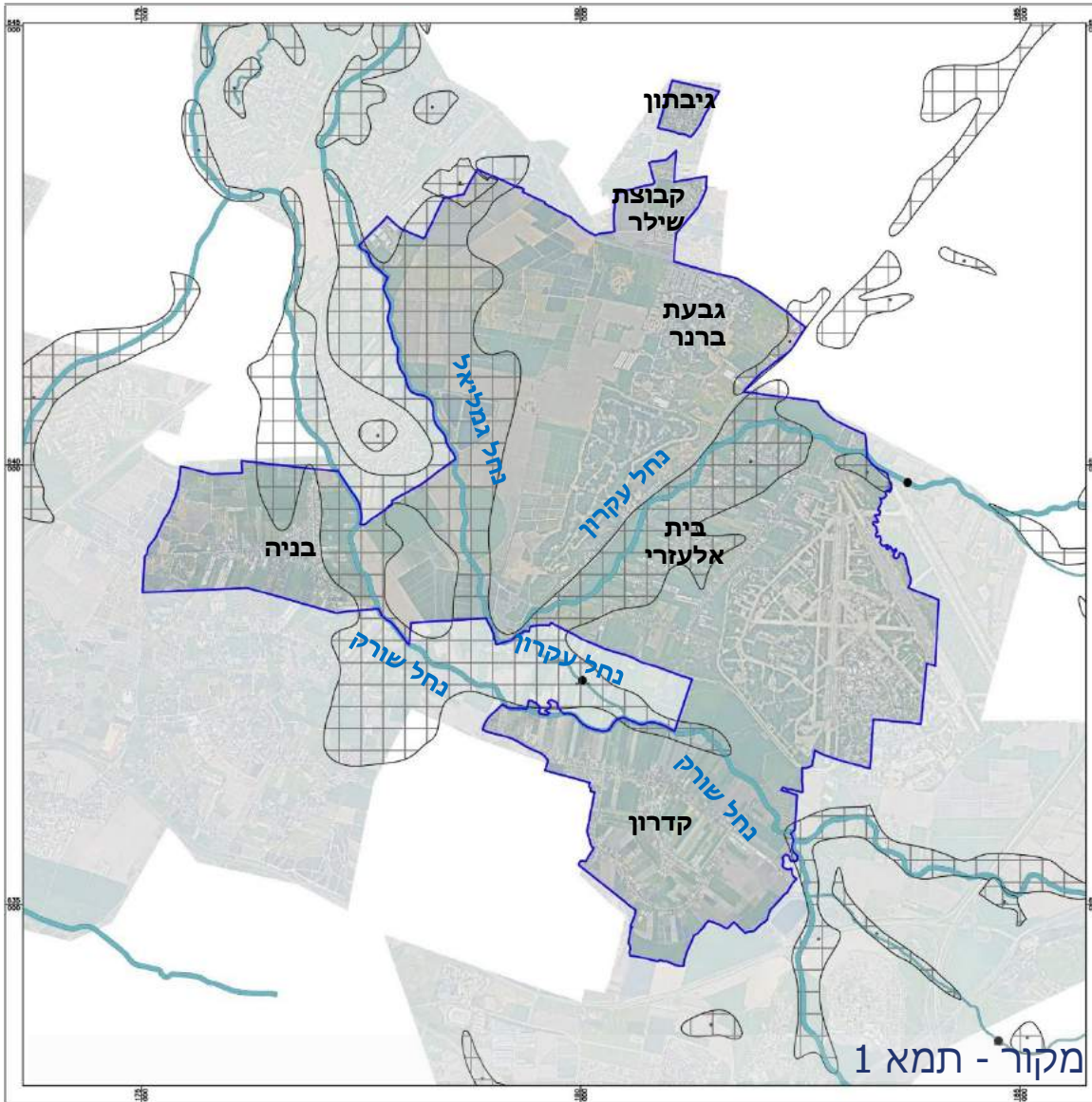


תכנית מתאר
לשטחים פתוחים
וחקלאיים

נחלים ופשט הצפה

הנחלים העיקריים בתחום המועצה הם נחל שורק, גמליאל ועקרון.

פשט ההצפה כפי שמוגדר בתמא 1 מוכל בעיקרו בשטחים חקלאיים, בנחל עקרון, בתי הישוב מוכלים בפשט ההצפה.



יחידות נוף

לפי המשרד להגנת הסביבה,

מרחב המועצה שייך לחטיבת נוף **שרון דרומי**, ומחולק ל-4 יחידות נוף:

גבעות כורכר רחובות:

שטח של כ- 8.8 קמ"ר, כ- 3.2 קמ"ר בשטח המועצה.

דרום מישור החוף:

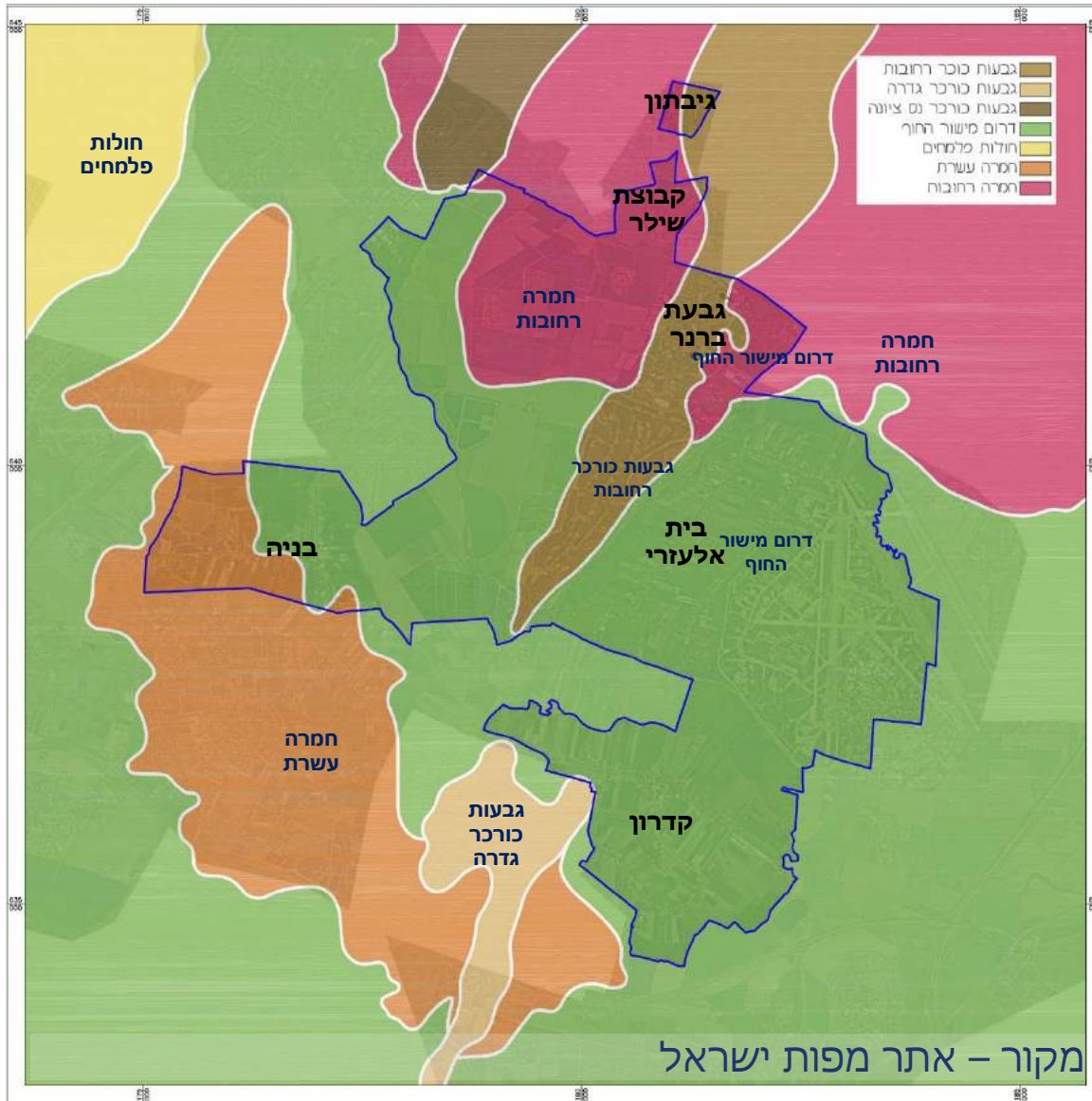
שטח של כ- 200 קמ"ר, כ- 25.8 קמ"ר בשטח המועצה.

חמרה עשרת:

שטח של כ- 18.7 קמ"ר, כ- 5.9 קמ"ר בשטח המועצה.

חמרה רחובות:

שטח של כ- 152 קמ"ר, כ- 1.7 קמ"ר בשטח המועצה.



רגישות נופית

גבעות כורכר רחובות:

רגישות נופית גבוהה קיצונית, בשטח התכנית מוכלות גבעות מרר.

דרום מישור החוף:

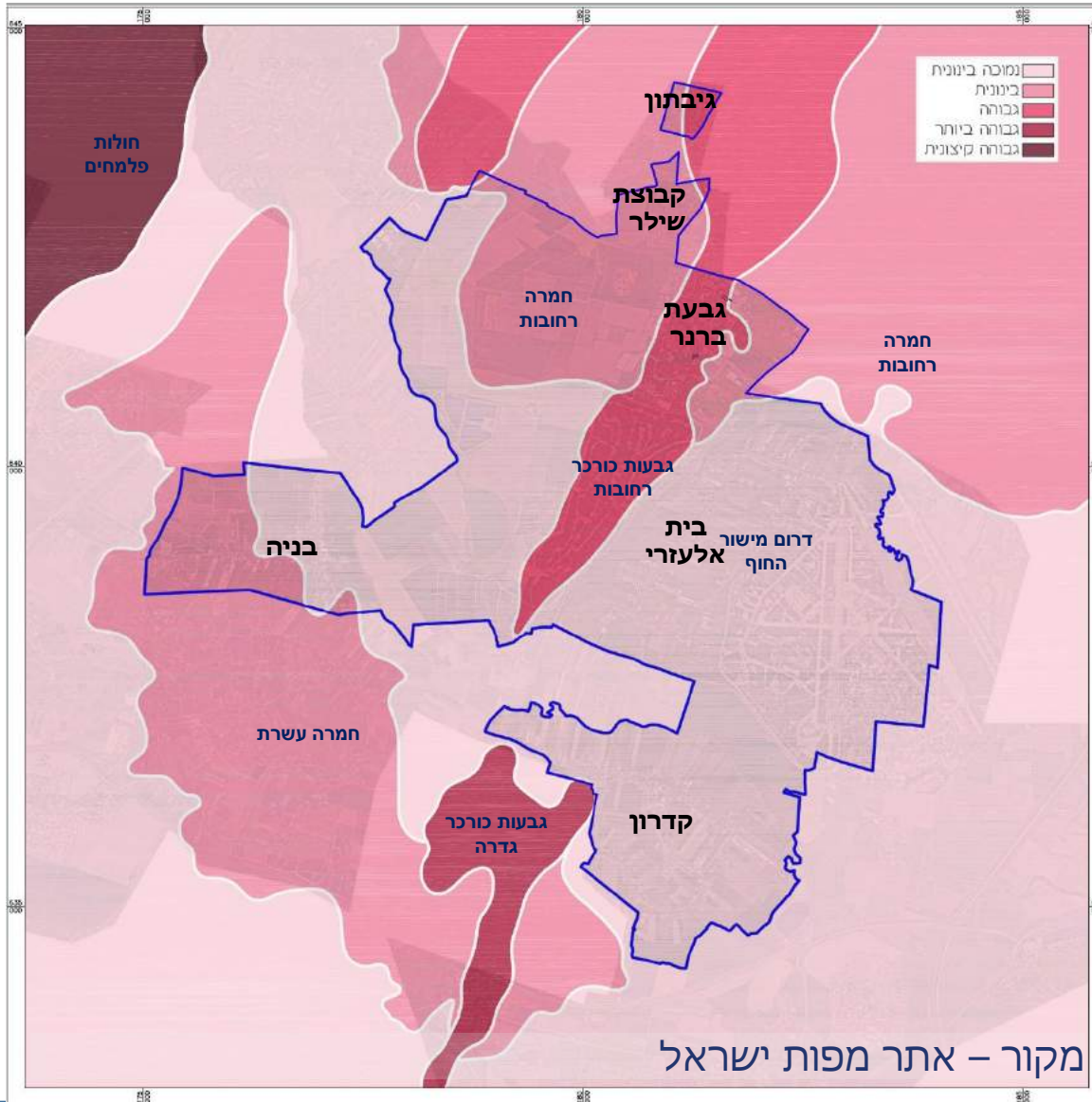
רגישות נופית נמוכה בינונית, בשטח התכנית מאופיינת בעיקר בשטחים חקלאיים ושטחי ישובים.

חמרה עשרת:

רגישות נופית בינונית

חמרה רחובות:

רגישות נופית בינונית



ניר תיירות
ואקולוגיה

ניר מעוז
א.מ.י.א.

ד"ר נטלי מסיקה
לביא נטיף אלגביש

ד"ר לירון אמדור
חלי אלול צלניקר

חגי דביר
אדריכלים ומתכנני ערים

מועצה אזורית
נחל שורק



מועצה אזורית
ברנר



תכנית מתאר
לשטחים פתוחים
וחקלאיים

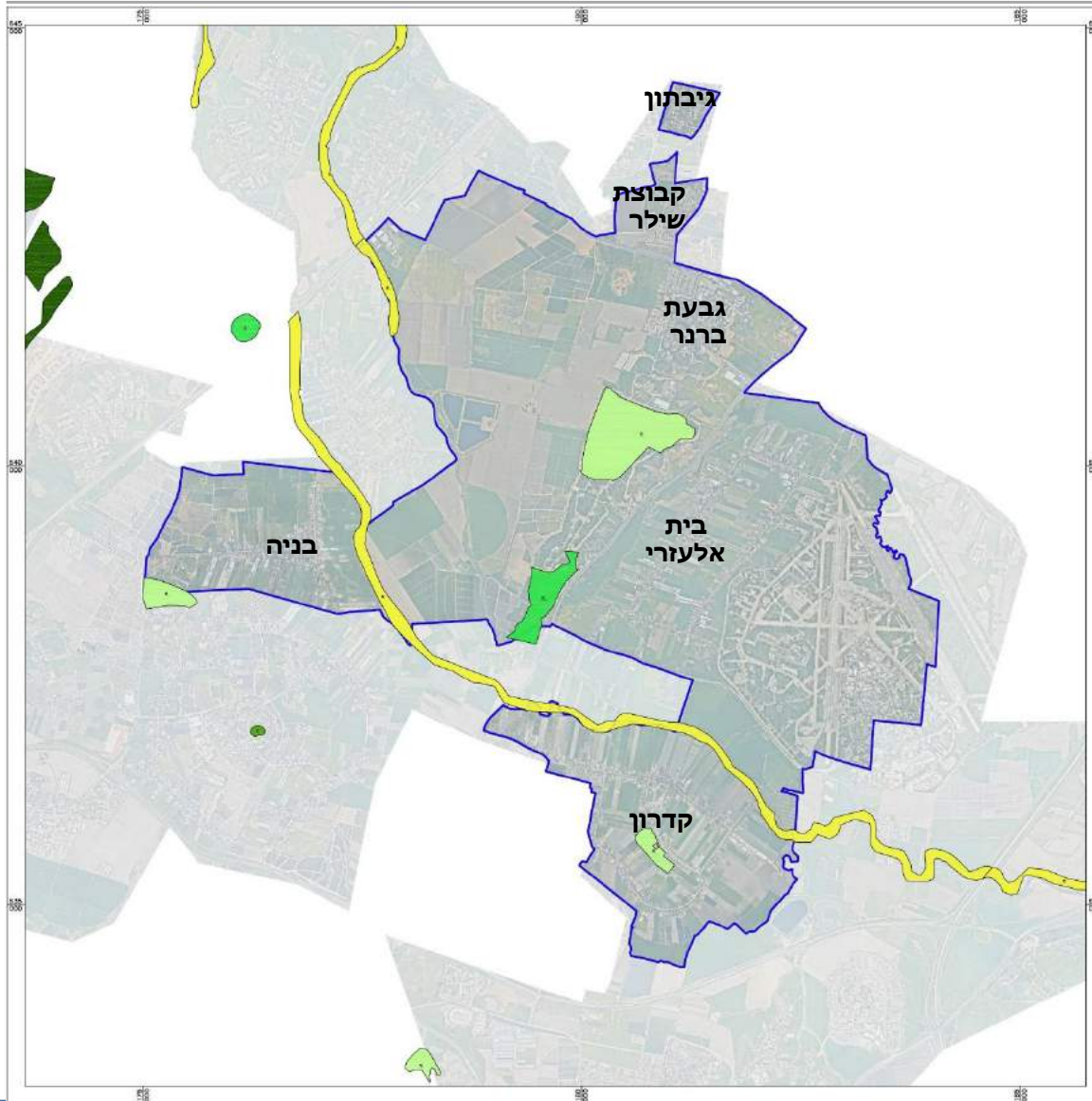
שמורות טבע וגנים

בשטח התכנית קיים גן לאומי גבעות מע'אר, בשטח של כ- 305 דונם.

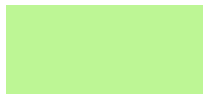
גבעות כורכר, גובהן המקסימלי הוא 94 מטרים מעל לפני הים, וגובהן מעל פני השטח הוא כ-40 מטרים.

הגבעות הן הרכס הרביעי והאחרון מבין רכסי הכורכר שבמישור החוף הדרומי.

בגן ערכים תרבות, מורשת, ארכיאולוגיה וצומח טבעי.



יער נטע אדם



גן לאומי

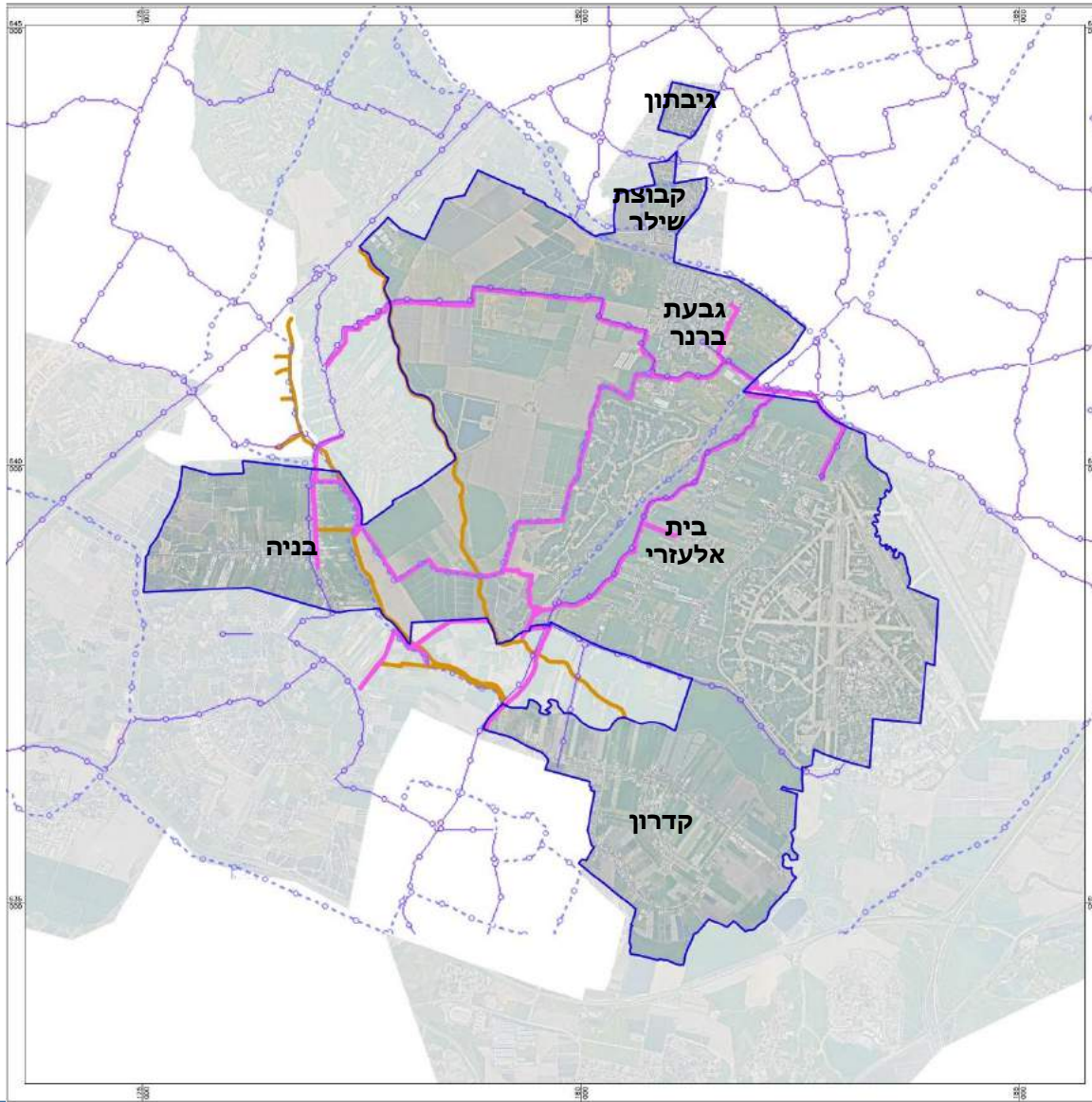


יער פארק



שבילי אופניים

הסכמה מתארת שבילי אופניים מוצעים לפי אתר משרד התחבורה, שבילים מתוכננים במסגרת מועצה אזורית ברנר ורשות ניקוז שורק לכיש.



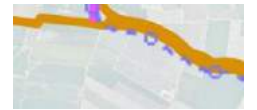
שבילים קיימים ומתוכננים לפי משרד התחבורה



שבילי אופניים מתוך תכניות המועצה



שבילי אופניים לפי רשות ניקוז



אדריכלות נוף שורק

ניר תיירות
ואקולוגיה

ניר מעוז
א.מ.י.א.

דר' נטלי מסיקה
לביא נטיף אלגביש

דר' לירון אמדור
חלי אלול צלניקר

חגי דביר
אדריכלים ומתכנני ערים

מועצה אזורית
נחל שורק



מועצה אזורית
ברנר

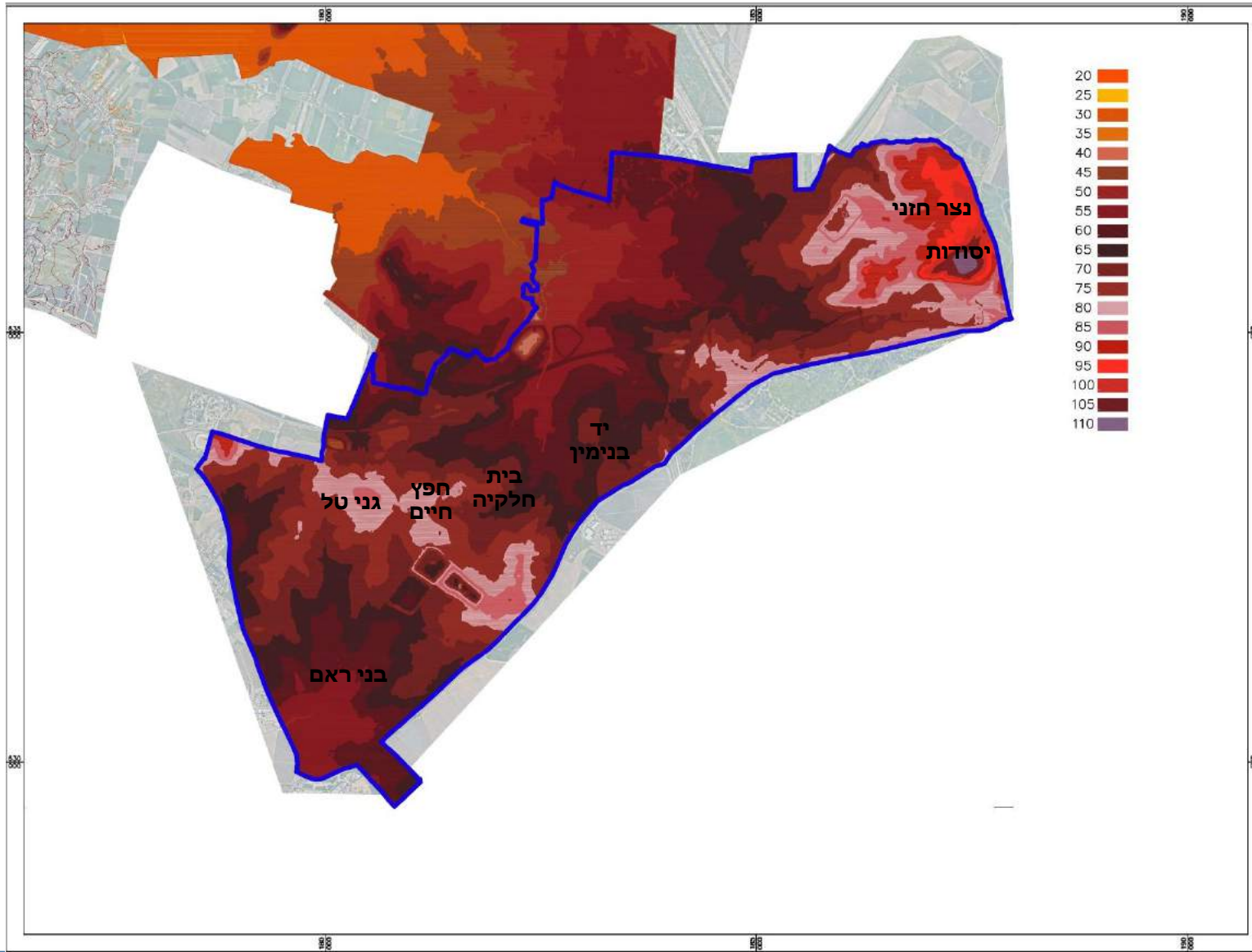


תכנית מתאר
לשטחים פתוחים
וחקלאיים

מורפולוגיה

ישוב יסודות מגיע עד לגובה של 110 מ' מעל פני הים ומהווה הנקודה הגבוהה ביותר בשטח המועצה.

שאר הישובים נעים נמצאים בסביבת אותם גבהים ומורמים מפני השטחים החקלאיים הסובבים אותם.



אגני ניקוז

המועצה האזורית שורק, מוכלת באגני ניקוז שורק ולכיש.



ניר תיירות
ואקולוגיה

ניר מעוז
א.מ.י.א.

דר' נטלי מסיקה
לביא נטיף אלגביש

דר' לירון אמדור
חלי אלול צלניקר

חגי דביר
אדריכלים ומתכנני ערים

מועצה אזורית
נחל שורק

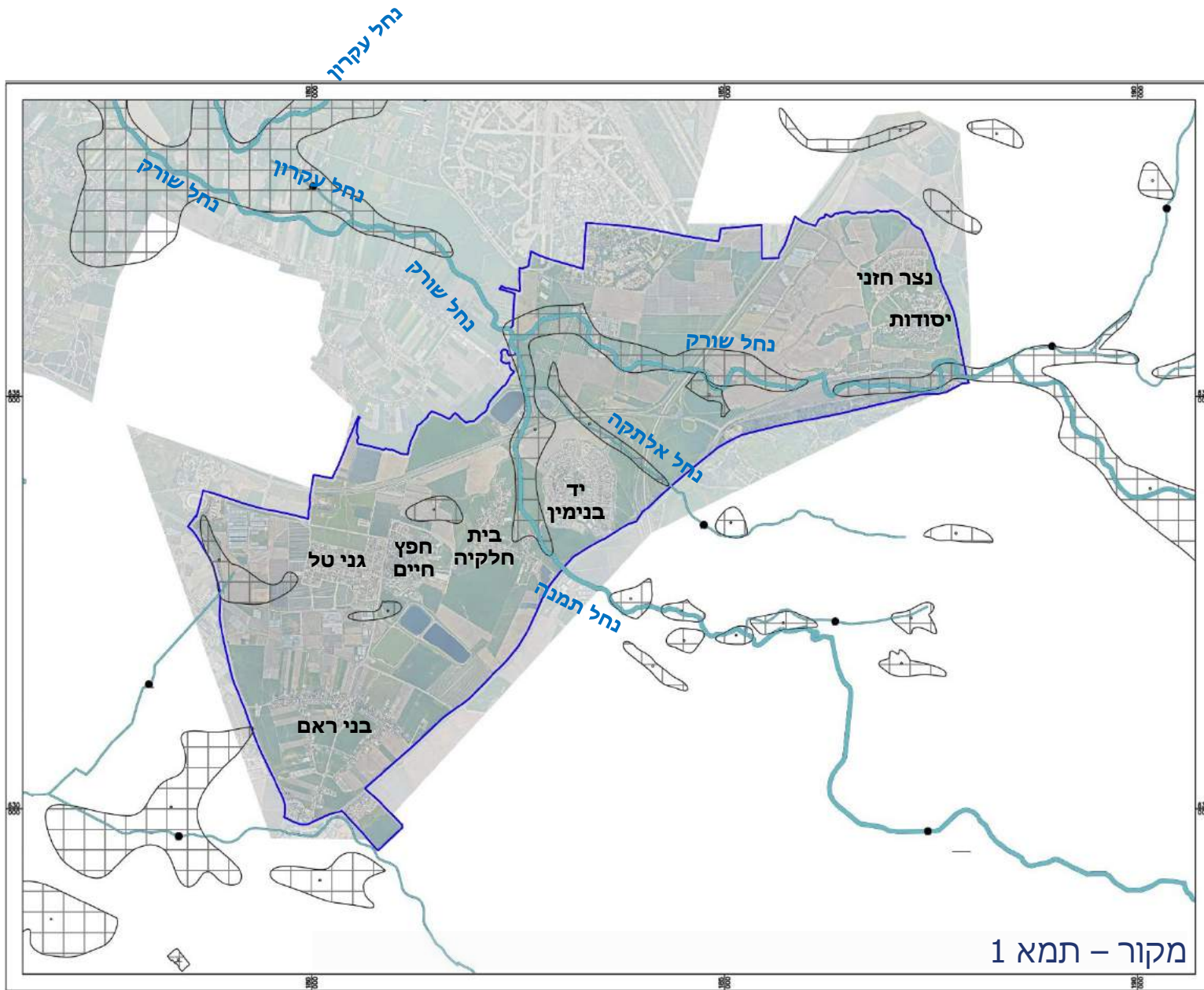


מועצה אזורית
ברנר



תכנית מתאר
לשטחים פתוחים
וחקלאיים

נחלים ופשט הצפה



נר תירות
ואקולוגיה

נר מעוז
א.מ.י.א.

דר' נטלי מסיקה
לביא נטיף אלגביש

דר' לירון אמדור
חלי אלול צלניקר

חגי דביר
אדריכלים ומתכנני ערים

מועצה אזורית
נחל שורק



מועצה אזורית
ברנר

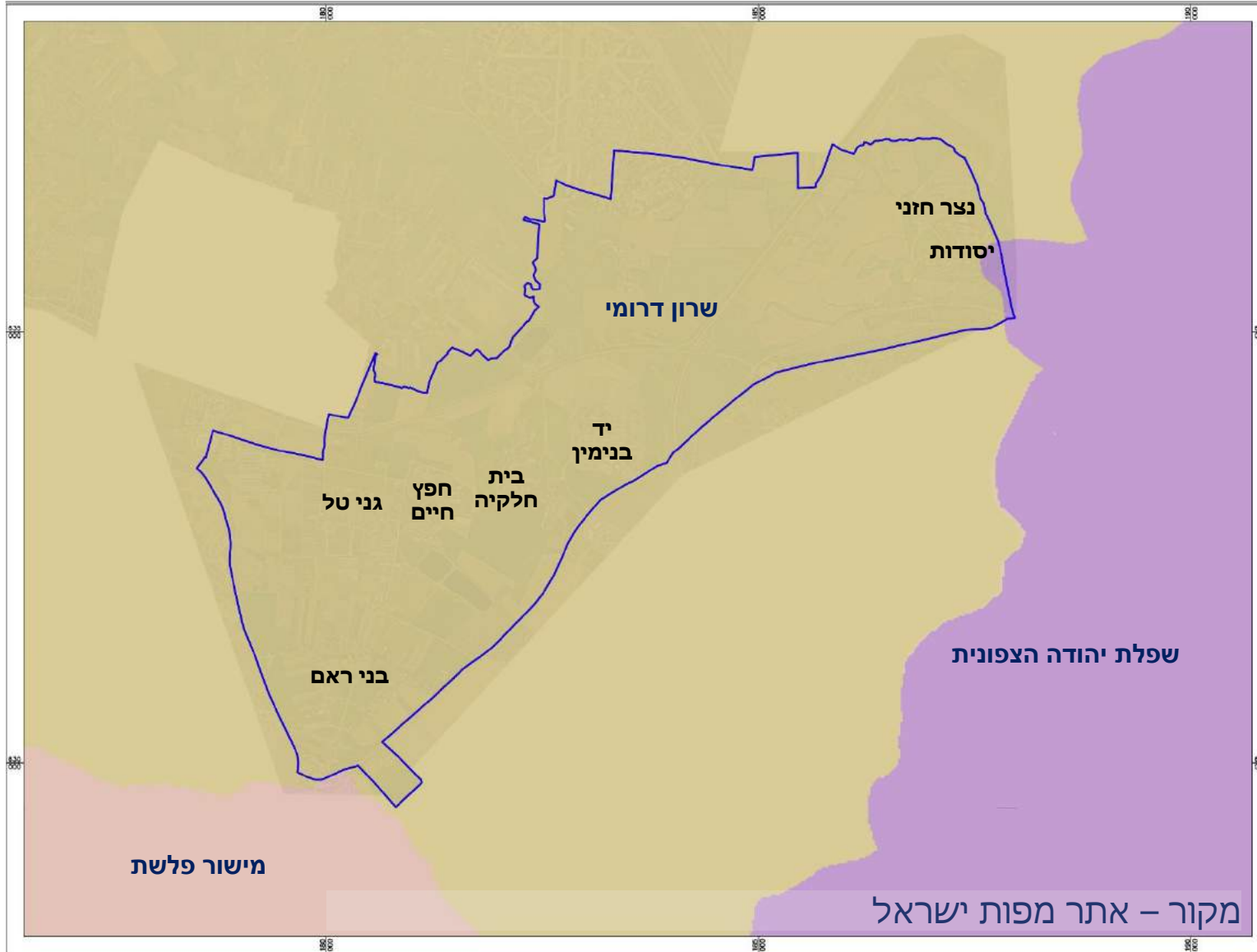


תכנית מתאר
לשטחים פתוחים
וחקלאיים

חטיבות נוף

לפי המשרד להגנת הסביבה,

מרחב המועצה שייך לחטיבת נוף **שרון דרומי**, וגובל בחטיבת הנוף שפלת יהודה הצפונית ממזרח ומישור פלשת מדרום.



ניר תיירות
ואקולוגיה

ניר מעוז
א.מ.י.א.

דר' נטלי מסיקה
לביא נטיף אלגביש

דר' לירון אמדור
חלי אלול צלניקר

חגי דביר
אדריכלים ומתכנני ערים

מועצה אזורית
נחל שורק



מועצה אזורית
ברנר



תכנית מתאר
לשטחים פתוחים
וחקלאיים

יחידות נוף

לפי המשרד להגנת הסביבה,

מרחב המועצה שייך לחטיבת נוף **שרון דרומי**, ומכיל את יחידות הנוף הבאות:

דרום מישור החוף:

שטח של כ- 200 קמ"ר, מרבית המועצה מוכלת בשטח זה.

חמרה עשרת:

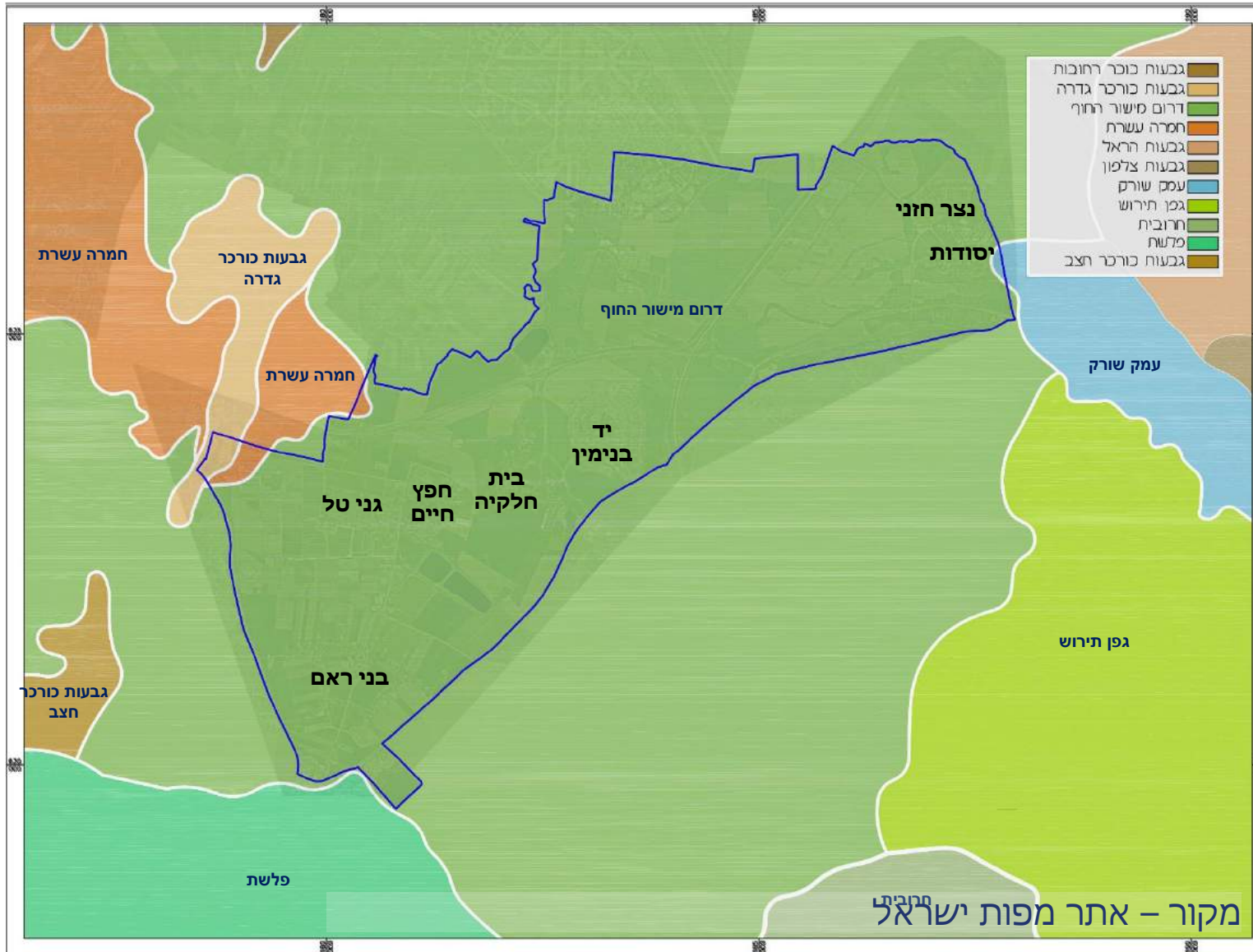
שטח של כ- 18.7 קמ"ר, חלק קטן משטח המועצה מוכל בו.

גבעות כורכר גדרה:

שטח של כ- 3 קמ"ר, חלק קטן משטח המועצה מוכל בו.

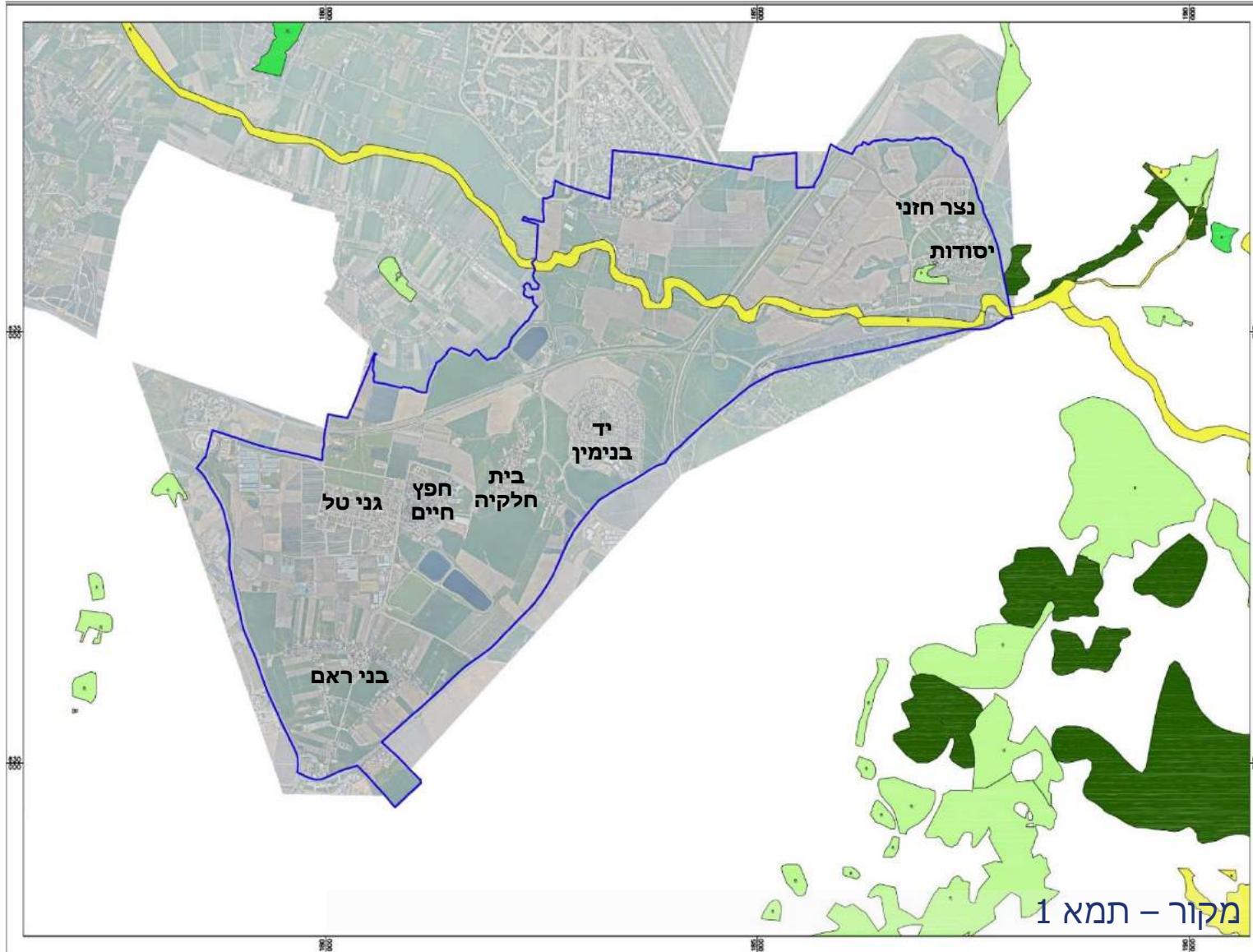
עמק שורק:

שטח של כ- 24 קמ"ר, חלק קטן משטח המועצה מוכל בו.

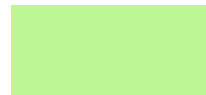


שמורות טבע וגנים

בתחום התכנית מוגדר נחל שורק כיער פארק לכל אורכו.



יער נטע אדם



גן לאומי

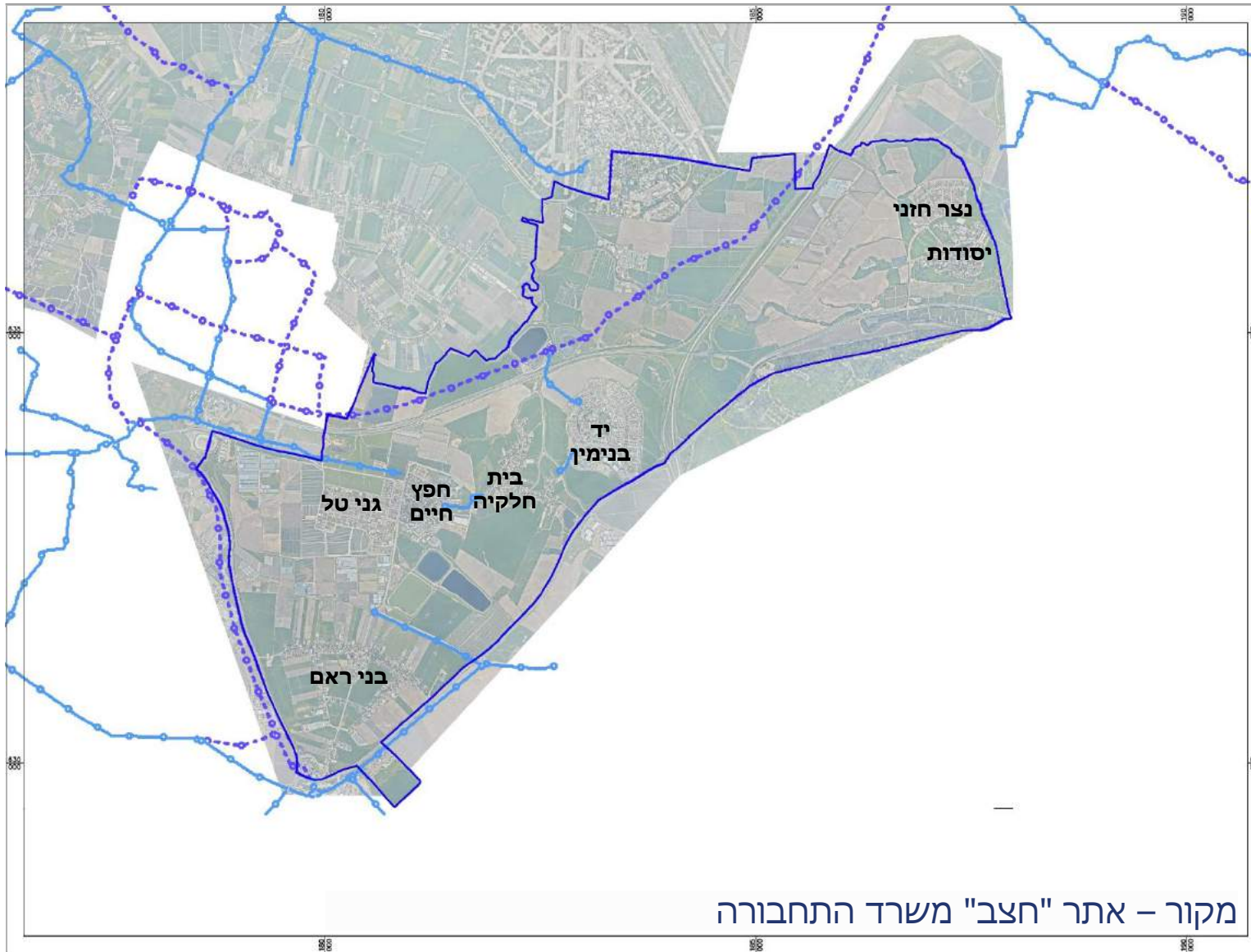


יער פארק



שבילי אופניים

הסכמה מתארת שבילי אופניים מוצעים לפי אתר משרד התחבורה.



ניר תיירות
ואקולוגיה

ניר מעוז
א.מ.י.א.

דר' נטלי מסיקה
לביא נטיף אלגביש

דר' לירון אמדור
חלי אלול צלניקר

חגי דביר
אדריכלים ומתכנני ערים

מועצה אזורית
נחל שורק



מועצה אזורית
ברנר



תכנית מתאר
לשטחים פתוחים
וחקלאיים

ניקוז

ניר תיירות
ואקולוגיה

ניר מעוז
א.מ.י.א.

דר' נטלי מסיקה
לביא נטיף אלגביש

דר' לירון אמדור
חלי אלול צלניקר

חגי דביר
אדריכלים ומתכנני ערים

מועצה אזורית
נחל שורק



מועצה אזורית
ברנר



תכנית מתאר
לשטחים פתוחים
וחקלאיים

מועצה אזורית ברנר – ניקוז: מפעלי ניקוז להסדרה

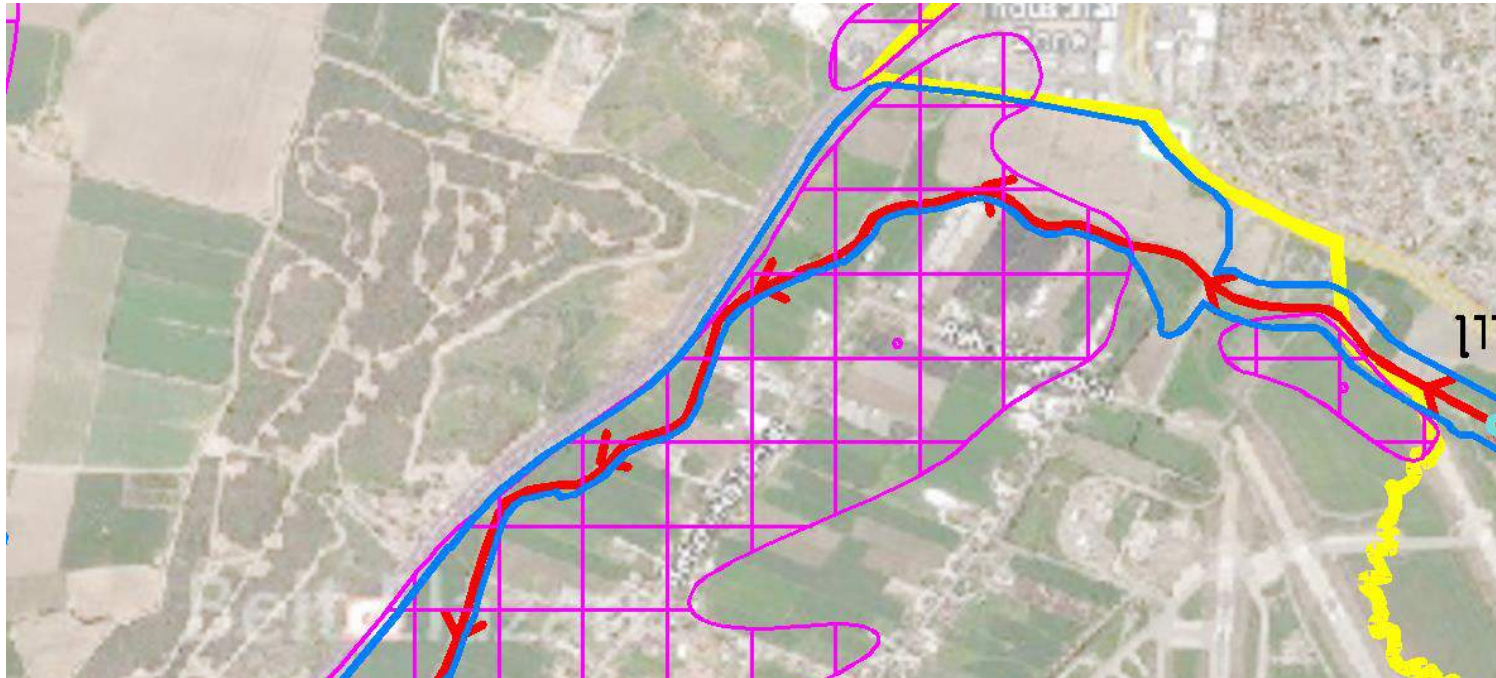
נחל עקרון

מניעת הצפות בבית אלעזרי (חורף 2018-2019)

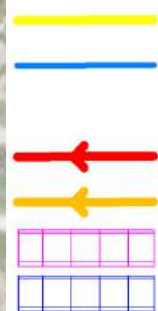
שטח תכנית להסדרה – כ-1,500 דונם ממעלה הנחל עד לכביש 40.

הסדרת נחל למגבלות גשר כביש 40 (90 מ"ק/שנ') – **בוצע**

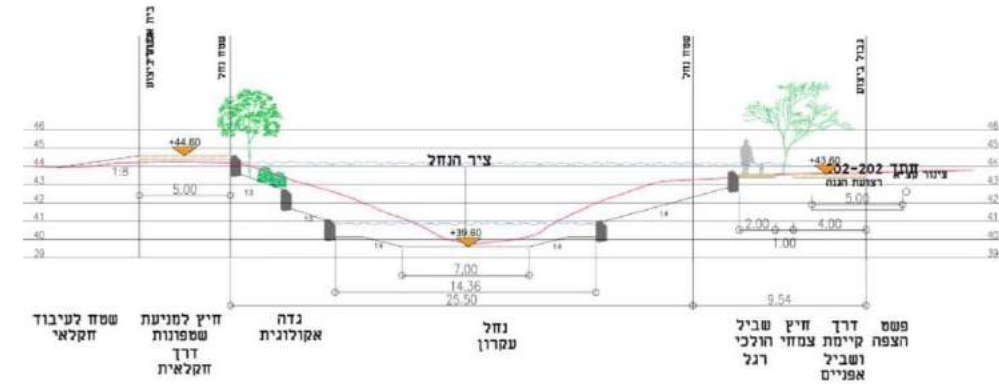
תפיסת שטח לפשט הצפה – **בהליכי תכנון...**



מקרא כללי:



- גבול מועצה
- גבול הכרזת נחל
- מקרא תמ"א 1:
- נחל ראשי
- נחל משני
- פשט הצפה
- שטח הצפה



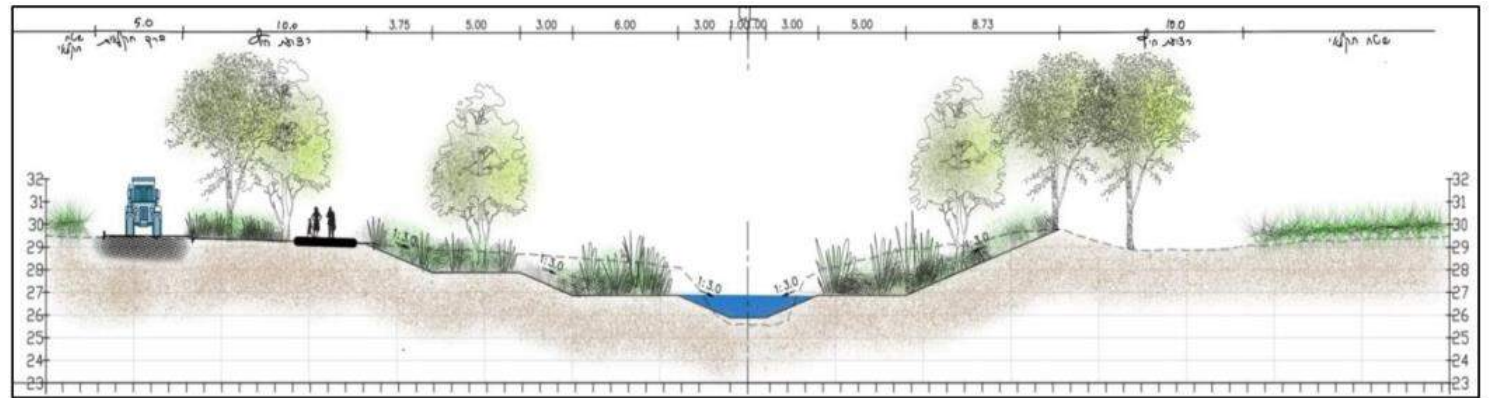
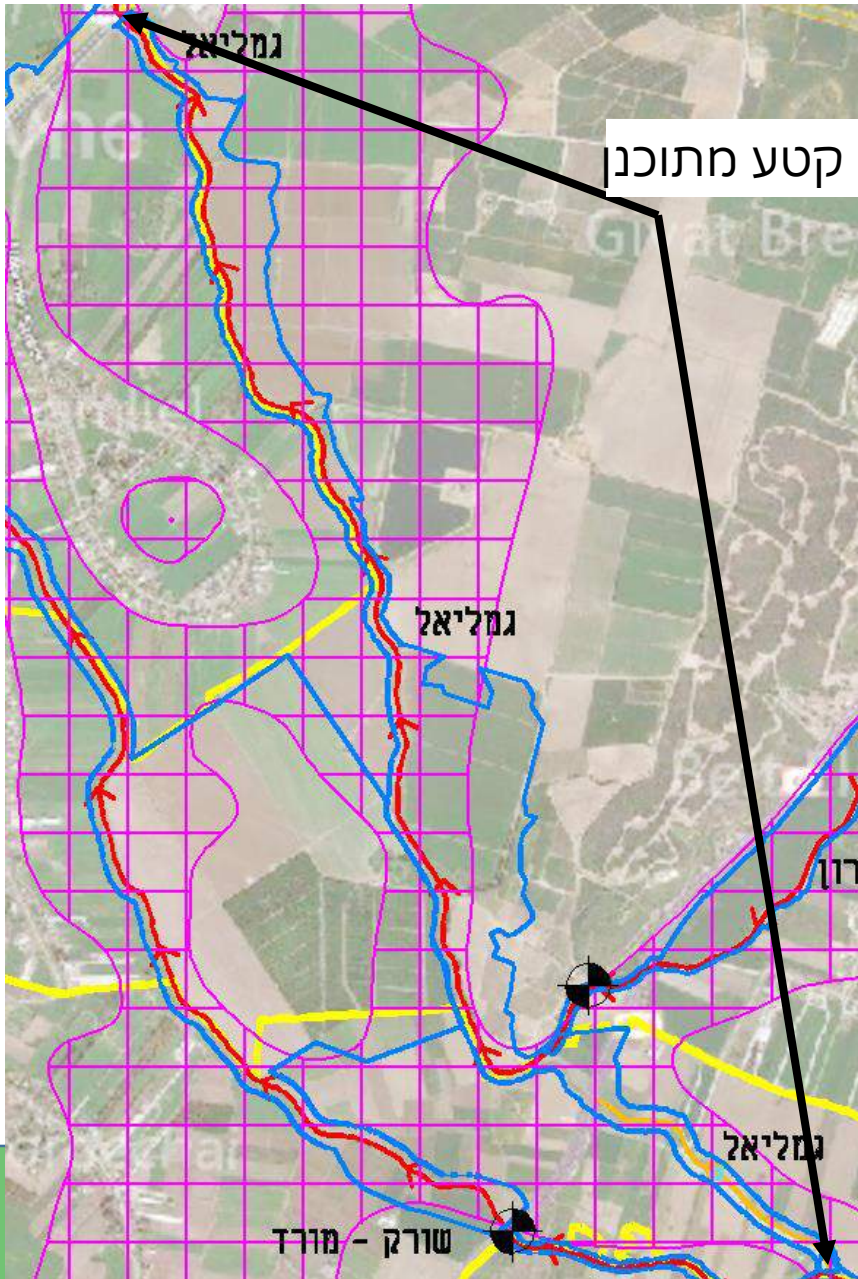
מועצה אזורית ברנר – ניקוז: מפעלי ניקוז להסדרה

▪ נחל גמליאל (קטע מעלה עד כביש 410)

קטע א' (מעלה-עקרון) – הסדרה ל-2%

קטע ב' (עקרון-כביש 410) – הסדרה ל-10% ומניעת הצפה דרומה ל-1%

סטטוס – בהליכי תכנון...



מקרא כללי:

גבול מועצה

גבול הכרזת נחל

מקרא תמ"א 1:

נחל ראשי

נחל משני

פשת הצפה

שטח הצפה



מועצה אזורית ברנר – ניקוז: מפעלי ניקוז להסדרה

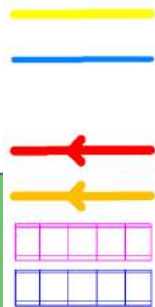
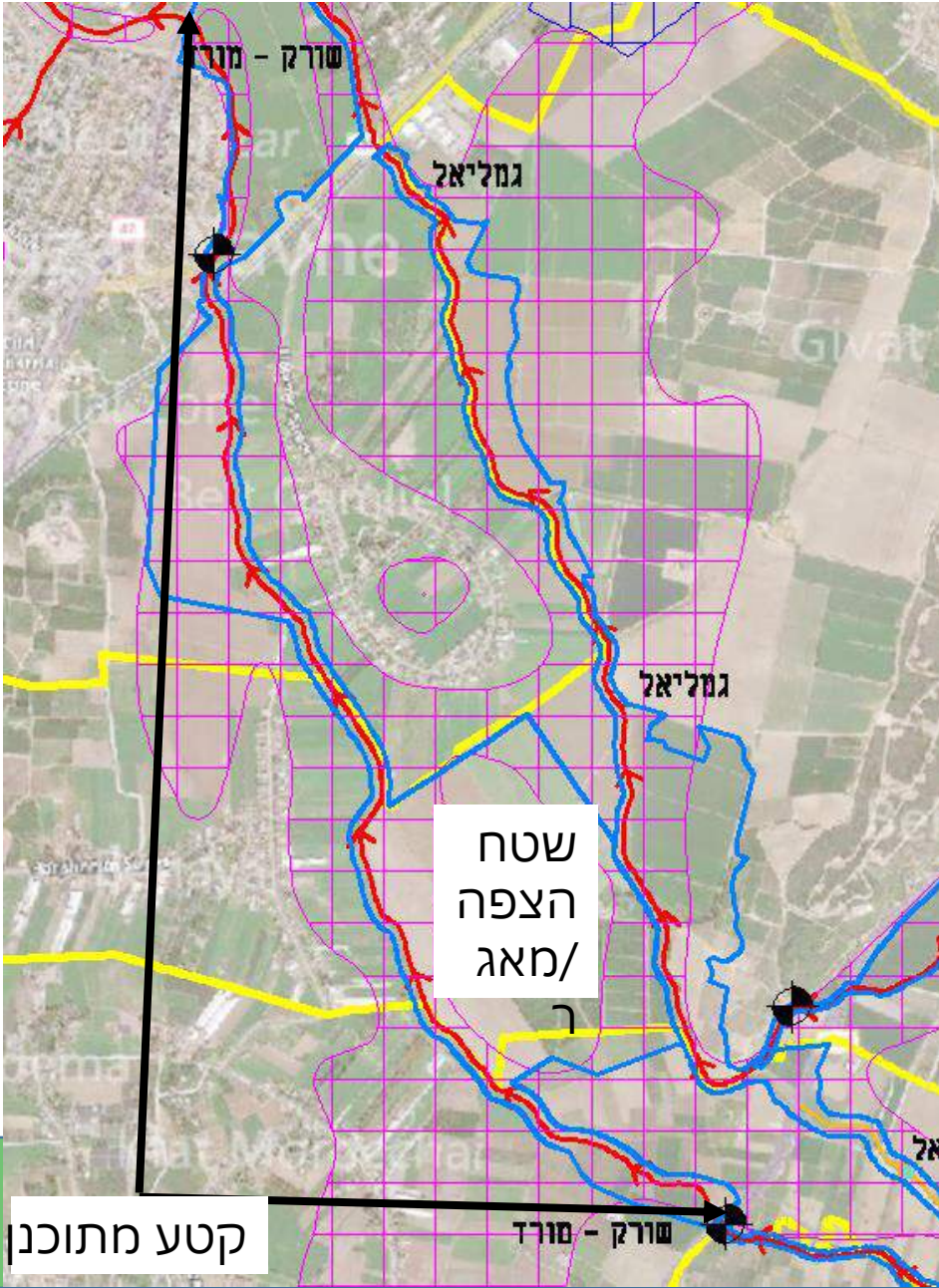
▪ נחל שורק (קטע בין כבישים 40-42)

הגנה על שטחים חקלאיים משיקים ושטחים מבונוים במורד.

שטח תכנית להסדרה – כ-3,440 דונם מכביש 40 עד כביש 42.

כולל שחזור נפתולים

סטטוס – בהליכי תכנון...



מקרא כללי:

גבול מועצה

גבול הכרזת נחל

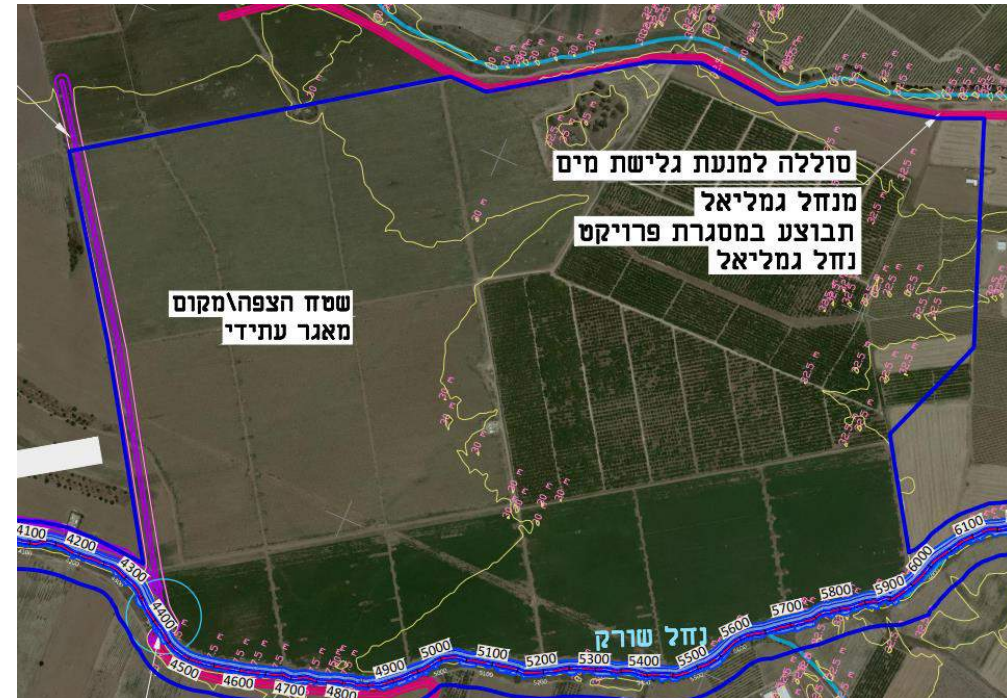
מקרא תמ"א 1:

נחל ראשי

נחל משני

פשט הצפה

שטח הצפה



מועצה אזורית ברנר ונחל שורק – ניקוז: מפעלי ניקוז להסדרה

▪ נחלים שורק, תמנה, אלתקה (קטע כביש 3 עד כביש 40)

הגנה על שטחים חקלאיים משיקים ושטחים מבונים במורד.

שטח תכנית להסדרה – כ-630 דונם מכביש 3 עד כביש 40.

סטטוס – בהליכי תכנון...



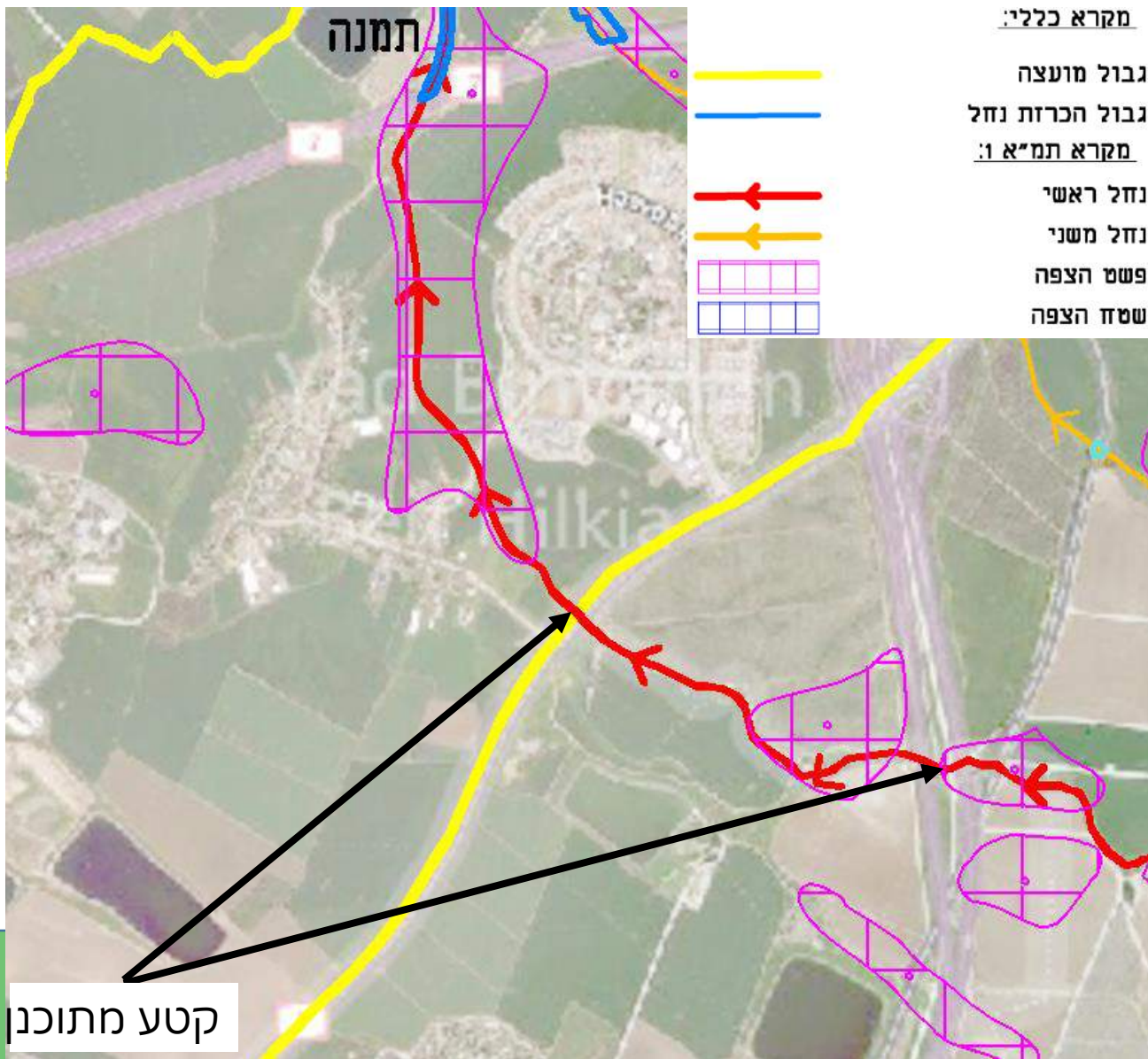
מועצה אזורית נחל שורק – ניקוז: תכנית אב, ר.ג. שורק לכיש, נוב' 2020

▪ נחל תמנה (קטע כביש 6 עד כביש 3)

תחום תכנון נושק לגבול המועצה ממזרח – מחוץ לשטח המועצה

שיפור תפקוד הידרולוגי, אקולוגי, טיילותי והסדרת קישוריות

סטטוס – בהליכי תכנון...



תח
ים

חקלאות

ניר תיירות
ואקולוגיה

ניר מעוז
א.מ.י.א

דר' נטלי מסיקה
לביא נטיף אלגביש

דר' לירון אמדור
חלי אלול צלניקר

חגי דביר
אדריכלים ומתכנני ערים

מועצה אזורית
נחל שורק



מועצה אזורית
ברנר



תכנית מתאר
לשטחים פתוחים
וחקלאיים

אזור המתאים ביותר לפעילות חקלאית

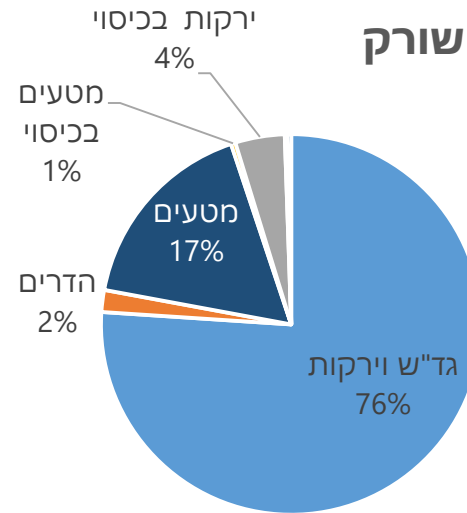
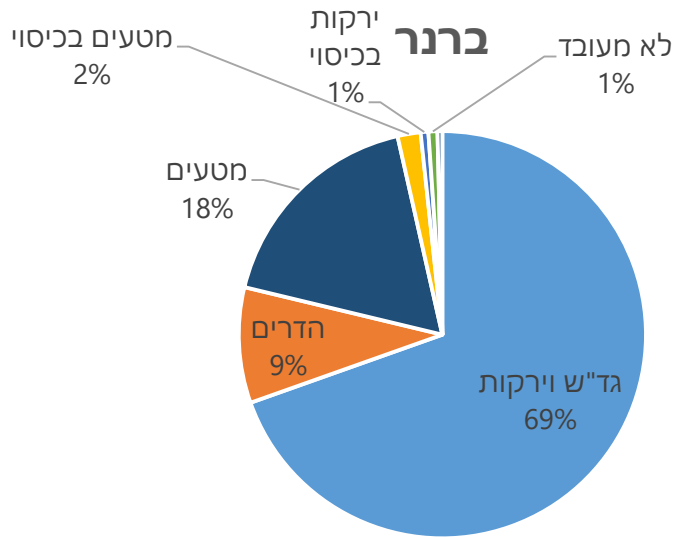
מאפייני האזור:

- טופוגרפיה שטוחה
- משקעים בכמות טובה
- סוג הקרקע – קלות-בינוניות
- אקלים נוח (לא חם מדי בקיץ, לא קר מדי בחורף)
- זמינות קולחין
- זמינות לשווקים מקומיים (ולנמלי היצוא)



מקור התמונה: אתר מועצה אזורית ברנר

חקלאות: גידולים צמחיים



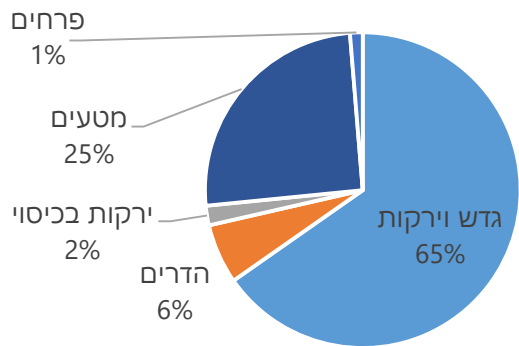
בשתי המועצות גם יחד:
כ-38,000 דונם מעובדים, כ-60% משטח השיפוט.

החקלאות במועצות אקסטנסיבית יחסית, בעיקר גידולי שדה.

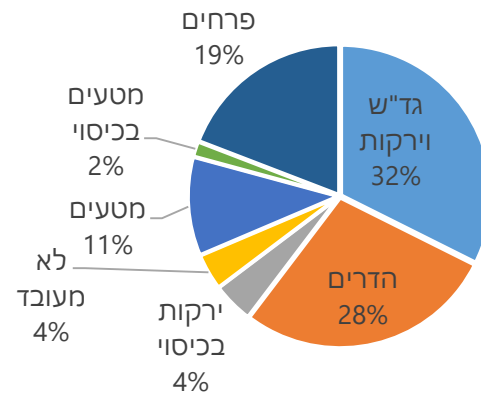
לשם השוואה: בצפון מחוז מרכז- הגידולים החקלאיים אינטנסיביים הרבה יותר.

בשנתיים האחרונות יש תנופה של נטיות מטעים והקמת בתי צמיחה.

גידולים חקלאיים צמחיים בישראל (למ"ס 2015)



השוואה: גידולים חקלאיים בלב השרון



ענף החלב גדול ומשמעותי, יוצא דופן (לטובה) על רקע הקרבה ליישובים עירוניים. יש גם לולים, מפטמות ואורות.

| שם הישוב | רפת חלב | לול | מפטמה | אורוה |
|----------------------|---|---------------------------------------|---------------|-------|
| בית אלעזרי | 6 רפתות 736 חולבות | 1 לול (פטם) | 2 | |
| בניה | 2 רפתות 433 חולבות | 2 לולים (פטם) | 1 | 3 |
| קדרון | רפת אחת 146 חולבות | 2 לולים (מטילות) 25 מיליון ביצים בשנה | 1 (בתוך הרפת) | 4-5 |
| גבעת ברנר | שותפות עם נגבה הרפת נמצאת בנגבה | 3 לולים (פטם) | | 1 |
| גן שלמה (קבוצת שילר) | רפת אחת 318 חולבות 3.5 מיליון ליטר לשנה | אין | | 1 |

| שם הישוב | רפת חלב | לול |
|-----------|--------------------|--|
| בני ראם | 66 חולבות רפת אחת | ביצים - חצי מיליון פטם - 10 דונם |
| בית חלקיה | 355 חולבות 2 רפתות | אין |
| גני טל | אין | אין |
| נצר חזני | אין | אין |
| יסודות | 320 חולבות רפת אחת | רבייה - 25,000 ראש |
| חפץ חיים | 370 חולבות רפת אחת | רבייה - 2,700 מ"ר פרגיות - 3,600 מ"ר ביצים - 10 מיליון |

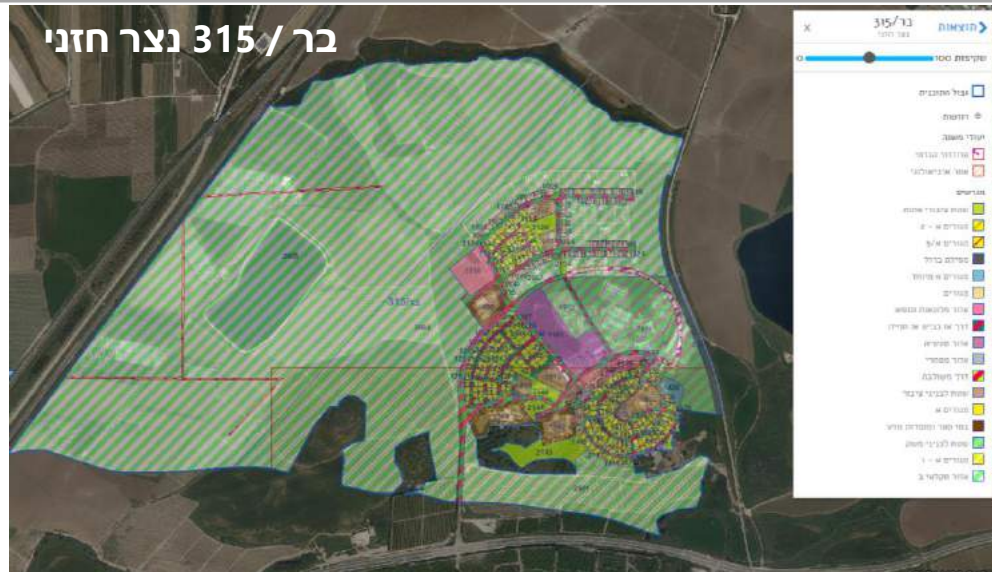
מקרא:

מושב עובדים

קיבוץ/ מושב שיתופי



חקלאות: יישובי מפוני גוש קטיף במוא"ז נחל שורק



בר / 315 נצר חזני

היישובים גני טל ונצר חזני הוקמו מחדש במוא"ז נחל שורק לפני כ-15 שנה לאחר ההתנתקות.

היישובים חקלאיים, עוסקים בגידול ירקות חממה ומטעים. משבצות הקרקע החקלאית קטנות:

- נצר חזני – 1,220 דונם במשבצת, כמחצית מהם במוא"ז נחל שורק.
- גני טל – 2,511 דונם במשבצת, כולם במוא"ז נחל שורק

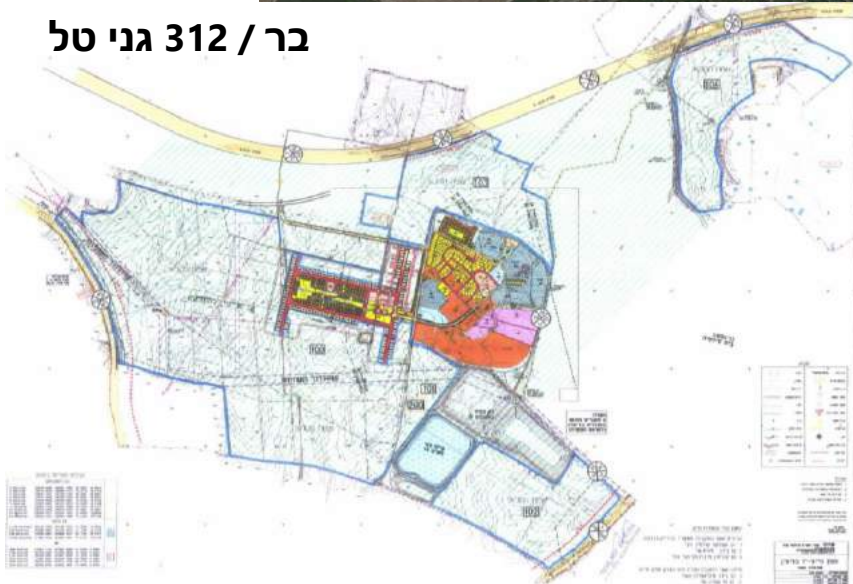
התכניות המאושרות מאפשרות להקים מבנים חקלאיים קטנים* ומגורי עובדים זרים בצמוד למגורים.

בשטחים פתוחים מותרים חממות ומחסנים.

בתא שטח ספציפי בן 5 דונם (בכל תכנית) מותרת הקמת לולים. פרט לכך אסור גידול בעלי חיים.

בקשת היישובים: לאפשר הקמת בתי אריזה ומגורי עובדים זרים בצמוד לחממות; לאפשר גידול בעלי חיים במיקומים וענפים נוספים, ובשטחים גדולים יותר.

* עד 1,025 מ"ר.



בר / 312 גני טל

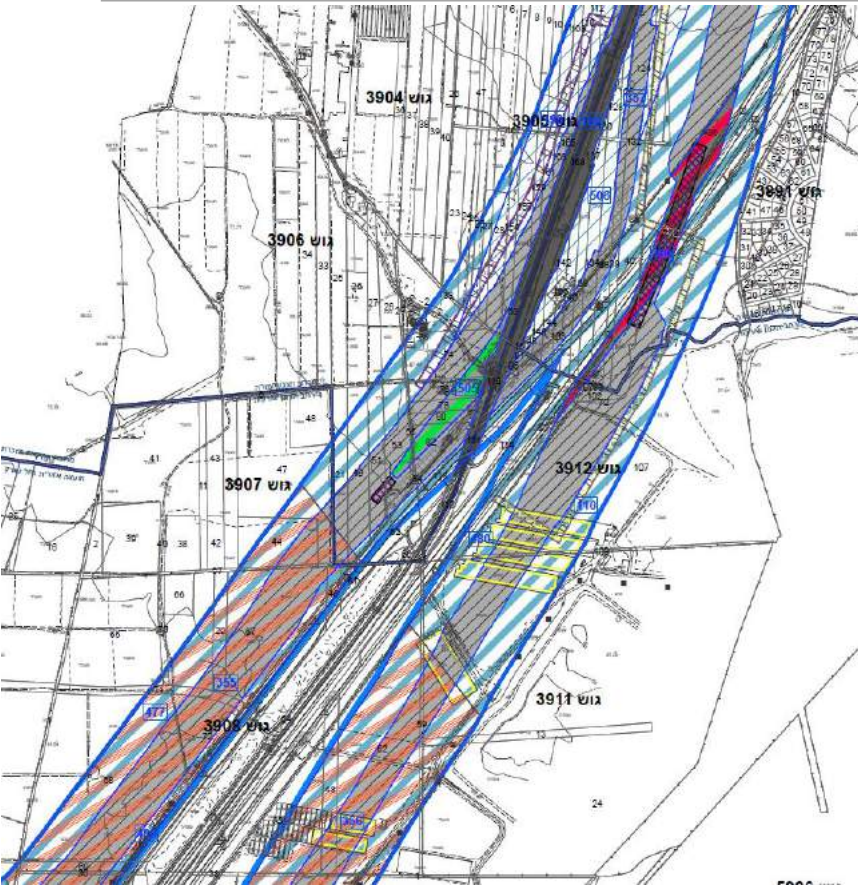


חקלאות: נצר חזני ותת"ל 79

תת"ל 79 משתרע על שטח החממות של נצר חזני ומסמן את החממות הבנויות להריסה.

חלופות:

1. לשנות את תוואי התת"ל.
2. להקצות לנצר חזני שטחים חקלאיים חלופיים תוך פיצוי על ההשקעות שנערכו, ועלויות ההעתקה. בשטחים חלופיים לבחון אם ניתן להסדיר שימוש לחממות, אריזה, ומגורי עובדים זרים, בכפוף לתנאים במיקום שיוצע.



חקלאות: סיכום סוגיות לתכנון



מבנים חקלאיים: בתי צמיחה, מבני שירות לחקלאות צמחית, מבנים לגידול בעלי חיים מגורי עובדים זרים תשתיות נדרשות לחיזוק החקלאות ועידוד נטיעת מטעים: מאגרי מים, ניקוז. ממשקים עם תיירות, מגורים, שטחים טבעיים.

תיירות

ניר תיירות
ואקולוגיה

ניר מעוז
א.מ.י.א

דר' נטלי מסיקה
לביא נטיף אלגביש

דר' לירון אמדור
חלי אלול צלניקר

חגי דביר
אדריכלים ומתכנני ערים

מועצה אזורית
נחל שורק



מועצה אזורית
ברנר



תכנית מתאר
לשטחים פתוחים
וחקלאיים

מאפייני התיירות במועצות

ההיצע התיירותי במועצה אזורית נחל שורק מועט וכולל מספר פעילויות המשתייכות לענף התיירות הכפרית והחקלאית וכן מלון ואטרקציה.

אופייה הדתי של המועצה הוביל לאורך השנים לפיתוח אתרים המותאמים לציבור הדתי והחרדי. בקיבוץ חפץ חיים עוגן תיירותי המשלב מלונאות, אטרקציה ותיירות חקלאית.

ההיצע התיירותי במועצה אזורית ברנר כולל פעילויות המשתייכות לענף התיירות הכפרית והחקלאית. זהו ענף תיירותי המתפתח בישראל בקצב גבוה בשנים האחרונות.

לצד אתרי התיירות החקלאית, ברחבי המועצה מבנים לשימור, נחלים, תצפיות נוף ואתרי עניין שמרביתם טרם פותחו והינם בעלי פוטנציאל כאתרי תוכן לתיירות וטיילות.

שימור ופיתוח השטחים הפתוחים בשילוב אתרי התוכן השזורים בהם, יסייע ל-

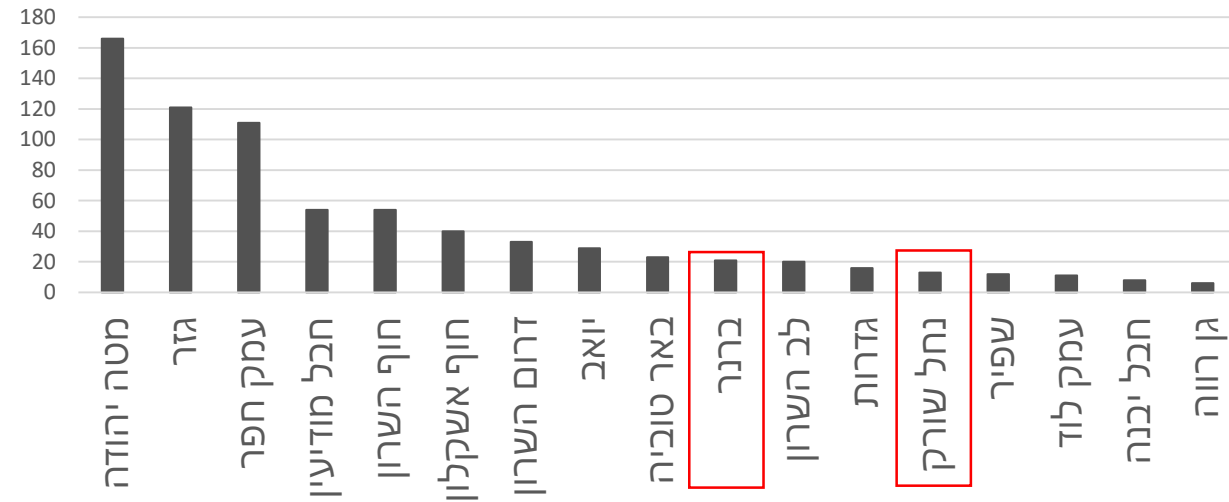
- מינוף התיירות במרחב המועצה
- חיזוק עסקי התיירות הקיימים בתוך היישובים
- יצירת רצף וקישוריות הן בין יישובי המועצה והן בין המועצה לרשויות הסמוכות
- חיזוק החקלאות והשטחים הפתוחים ע"י יצירת עוגני פיתוח המושתתים על הפעילות החקלאית והשטחים הפתוחים.



הנושאים שניסקרו בסקר מצב קיים

- התיירות הכפרית והחקלאית בישראל
- נתוני היצע בתיירות הכפרית במועצות
- מדיניות התכנון בנושא תיירות בתוכניות מתאר ארציות, מחוזיות ומקומיות
- החלטות רמ"י המשפיעות על פיתוח התיירות במועצות.
- פירוט ההיצע הקיים בכל אחת מהמועצות (מוצג בתימצות בשקפים הבאים)
- מגמות בתיירות וקהלי יעד - בנחל שורק, הרגלי צריכה של תיירות דתית וחרדית. בברנר מגמות רלוונטיות למרחב הכפרי

גרף התפלגות כמות אתרי תיירות כפרית בחלוקה למועצות – במחוז מרכז
מקור: סקר מושכנים בתחום התיירות הכפרית. רונית ניר 2019



תיירות בתחומי מ"א ברנר

בתחומי המועצה מספר מצומצם של אתרי תיירות כפרית וחקלאית.

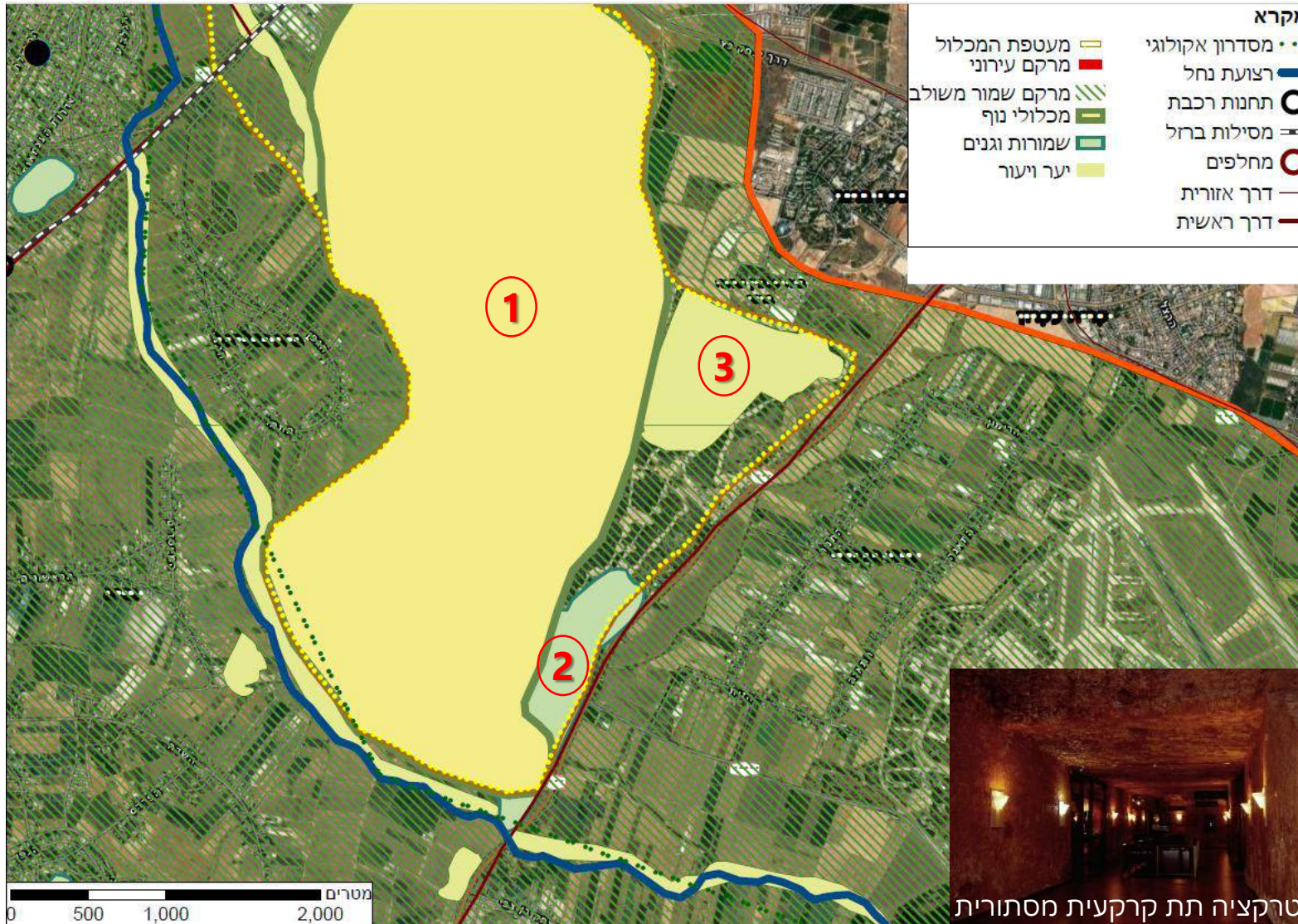
- אתרי מורשת קולטי קהל בגבעת ברנר - שובך היונים, מוזיאון האוצרות, גבעת זקס
- 4 אטרקציות בחוות בעלי חיים – החווה שלנו, פלאנט טבע ופארק מיטל בבית אלעזרי, פינת החי בגבעת ברנר
- 4 משתלות – משתלת גבעת ברנר, משתלת רגב בבית אלעזרי, משתלת יגב בקדרון, משתלת כל צבעי המים בכניה
- אירוח נלווה לתיירות בתחום ההסעדה - קפה רונה בשילר, החצר של שוקה, ועוד מספר יוזמות ארעיות או קייטרינג היוצא החוצה.
- ומספר אומנים מרביתם ללא מקום קולט קהל.

גבעות מרר אשר הוכשרו לאחרונה כגן לאומי קולט קהל (בחינם), משכו בשנה האחרונה מבקרים רבים אשר טיילו בשבילי הגן הלאומי.

מצפון לגן הלאומי ולאנדרטת הצנחנים פועל שטח המשמש לאימונים של רוכבי אופנועים, שטח זה שאינו מוסדר, פועל בימי שישי ושבתות ומושך עשרות רוכבים ובני משפחותיהם. אך ללא כל הסדרה וללא פעילות כלכלית (לעיתים יש פודטראק במקום).



מתחם גבעות מרר - סטטוריקה



מתחם גבעות מרר משתייך למרקם שמור משולב בהתאם לתמ"א 35.

ממערב משתרע שטח נרחב של מכלול נופי (מסומן 1 במפה) אשר לפי תמ"א 1 מתאפשר במיכלול זה להציע "שירותי תיירות המשרתים אתר ביקור סמוך".

בנוסף קיים שטח לגן לאומי (2 במפה) וכן שטח יער ויעור (3 במפה) המייצר מגבלות פיתוח בהתאם לתמ"א 22

מחנה 'גדרות' הממוקם בגבעות מרר צפוי להתפנות ומוצע לבחון אפשרות להשתמש בשטח לשילוב פעילות תיירותית. יש לבחון אפשרות לשימוש בבונקרים התת קרקעיים הקיימים במתחם

תיירות בתחומי מ"א נחל שורק



| | | |
|--------------------------------|---|---|
| טיילת מקשרת נחל תמנה ונחל שורק | 1 | דרכים, שבילים, מסלולים |
| חניון יום יסודות | 2 | |
| שביל אופניים לתחנת הרכבת | 3 | |
| מלון ופארק מים חפץ חיים | 4 | אתרי תיירות חקלאית וכפרית בתוך היישובים |
| החוזה של חווה | 5 | |
| חוזה בחווה | 6 | |
| יערות המורינגה גני טל | 7 | |



תיירות בתחומי מ"א נחל שורק

בתחומי המועצה מספר מצומצם של אתרי תיירות כפרית וחקלאית.

- מלון חפץ חיים (ציפורי בכפר) – מגוון חדרים מסוגים שונים וברמות שונות. מהווה כמרכז אירועים, כנסים ואירוח לציבור החרדי
- החווה של חווה בחפץ חיים ו- חוויה בחווה בבית חלקיה – שתיהן אטרקציות פעילות חקלאית המפגישות את המבקרים עם בעלי חיים לחוויה לימודית מהנה. קהל יעד מרכזי הוא קבוצות ילדים ומשפחות מהתיירות הדתית והחרדית.
- פארק המים בחפץ חיים – אטרקציה גדולה וותיקה המותאמת לקהל החרדי
- יערות המורינגה בגני טל
- אירוח נלווה לתיירות בתחום ההסעדה – בית קפה בגני טל, פיצה וקונדיטוריה ביד בנימין.
- ומספר אומנים מרביתם מיד בנימין וללא מקום קולט קהל.



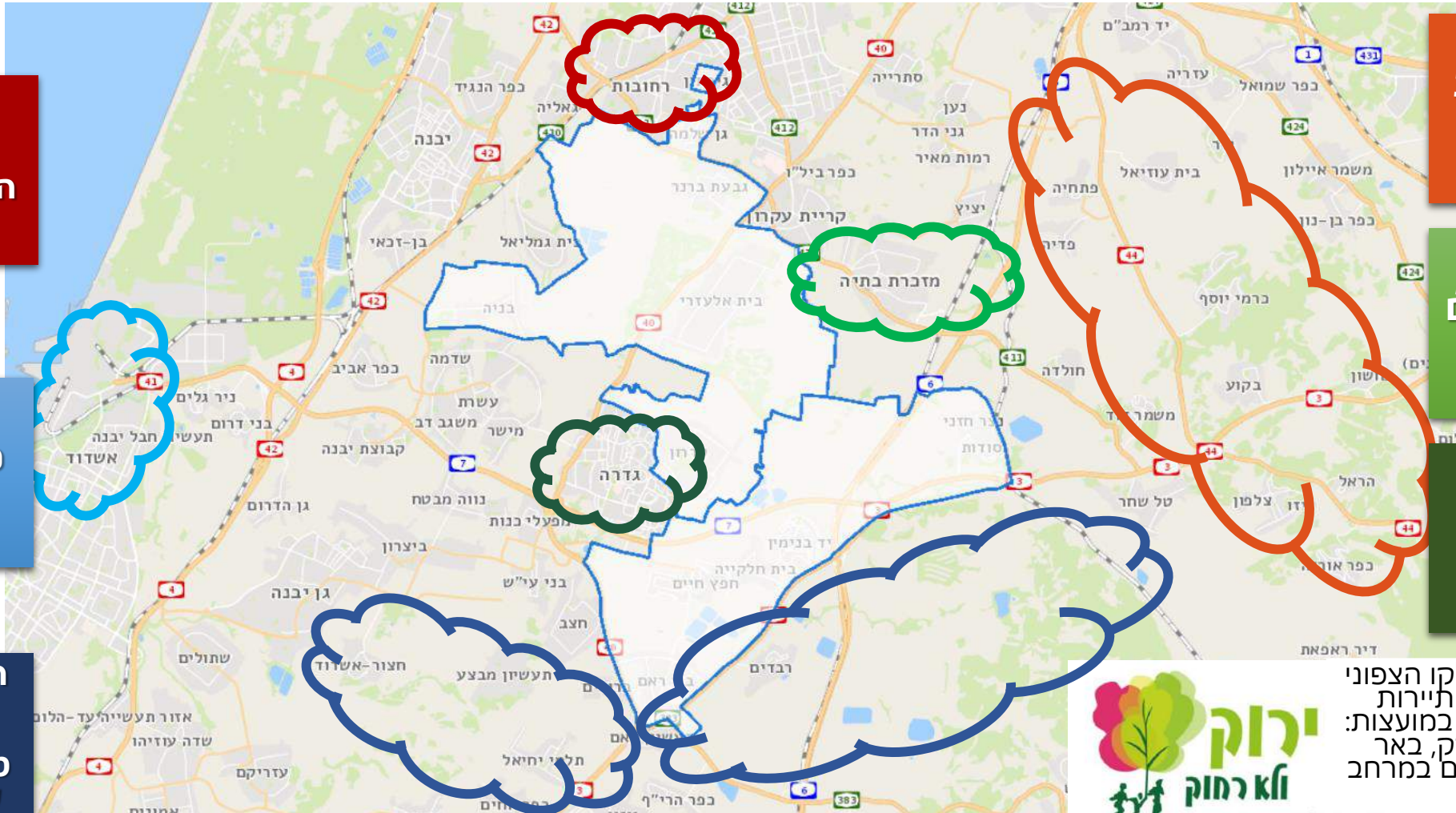
מלון ופארק המים חפץ חיים



יערות המורינגה בגני טל



תיירות במרחב



מ"א גזר - יקבים, תיירות חקלאית ואתרי מורשת

מזכרת בתיה - מושבות הברון, הסעדה, צימרים ואתרי תוכן (תחנת רכבת)

גדרה - רחוב הבילויים, הסעדה, מלון, אתרי תוכן

רצועת החוף - רצועת החוף - אשדוד מזרח ומערב וגן לאומי חוף פלמחים מצפון מערב

מ"א ברנר נמצאת בחלקו הצפוני של מרחב עמותת התיירות שפלת יהודה, הפועלת במועצות: יואב, לכיש, נחל שורק, באר טוביה ואתרים נקודתיים במרחב

המועצות האזוריות מטה יהודה, יואב, חבל יבנה ובאר טוביה - היצע נרחב של תיירות כפרית וחקלאית

ירוק ואא רחוק
מגלים את שפלת יהודה

נחל שורק - סיכום, מסקנות וכיוונים ראשוניים להמשך

החווה של חווה בחפץ חיים



המדיניות התכנונית במחוז מרכז מגבילה מאוד את פיתוח התיירות הכפרית ביישובי המועצה גם בתחומי הנחלה (פל"ח בדגש על יח' אירוח) וגם במדיניות ארצית לעודד במחוז מרכז בעיקר תיירות יוממים (ללא אכסון תיירותי).

השינוי במגמות התיירות בארץ ובעולם, מחזק את החיבור לטבע ולשטחים הפתוחים ואת הגידול בתיירות הכפרית ובצריכת חוויות אותנטיות ומקומיות. משרד התיירות מעודד מגמה זו וזוהי ההזדמנות לעדכן את מדיניות התכנון במחוז מרכז.

התיירות החרדית נמצאת במגמת גידול ויכולה לקבל מענה בפיתוח תיירותי נוסף בחפץ חיים ובבית חלקיה, אבל זו אינה תיירות בעלת מוטיבציה בסיסית לפעילות בשטחים הפתוחים אלא מעדיפה אתרים מותאמים, סגורים ומבוקרים.

פיתוח שבילי טיול בשטחים הפתוחים יכול לתרום למוצר התיירותי שיוצע לקהל זה ובעיקר לקהל דתי לא חרדי, אך בכל מקרה זה לא יהווה ה-R.T.C. עבורו (Reason to come). ולכן נראה שעיקר הפיתוח התיירותי במ"א נחל שורק נכון שיעשה בתוך היישובים ולא בשטחים הפתוחים, תוך התאמה למוצרים תיירותיים לציבור הדתי והחרדי.

מלון חפץ חיים



ברנר - סיכום, מסקנות וכיוונים ראשוניים להמשך

עיקר הפיתוח התיירותי ברחבי מ"א ברנר יתבסס על שבילי טיול בשטחים הפתוחים ושילוב עוגנים ואתרי תוכן לחיזוק האטרקטיביות של שבילי הטיילות. אבל, קיימת חשיבות רבה לשלב שבילים אלו עם אתרי תיירות יזמיים כלכליים. מרכזי מבקרים חקלאיים, מוקדי אומנות ותרבות, בתי קפה וחנויות לממכר תוצרת מקומית ועוד. אלו קריטיים הן לצורך אטרקטיביות המוצר התיירותי ויכולתו למשוך קהלים שאינם רק תושבי המרחב והן לצורך יצירת מערך כלכלי שיאפשר תחזוקה ושיפור מתמיד.

מוקדי הפיתוח התיירותי, מוצע שיהיו במספר סוגי מיקום:

1. בחלקות א' בנחלה. מחוץ לחלקת המגורים.

2. במספר עוגנים בשטחים הפתוחים. אתרי מורשת ועוגני טבע ונוף בהם ניתן לשלב תוכן תיירותי. דגש על רצועת גבעות מרר ואתרי המורשת.

3. לאורך שבילים ומסלולים בדגש על נקודות החיבור עם היישובים ובסמיכות לכביש 40.

בנוסף, מוצע לבחון מוקד לפיתוח מלונאות, בצמידות דופן לגבעת ברנר, כהמשך לפיתוח מרחב גבעות מרר. פיתוח מלון קונספט מקומי ישים את מ"א ברנר על מפת התיירות ויעודד פיתוח תיירות נוספת במרחב.



שימור

ניר תיירות
ואקולוגיה

ניר מעוז
א.מ.י.א

דר' נטלי מסיקה
לביא נטיף אלגביש

דר' לירון אמדור
חלי אלול צלניקר

חגי דביר
אדריכלים ומתכנני ערים

מועצה אזורית
נחל שורק

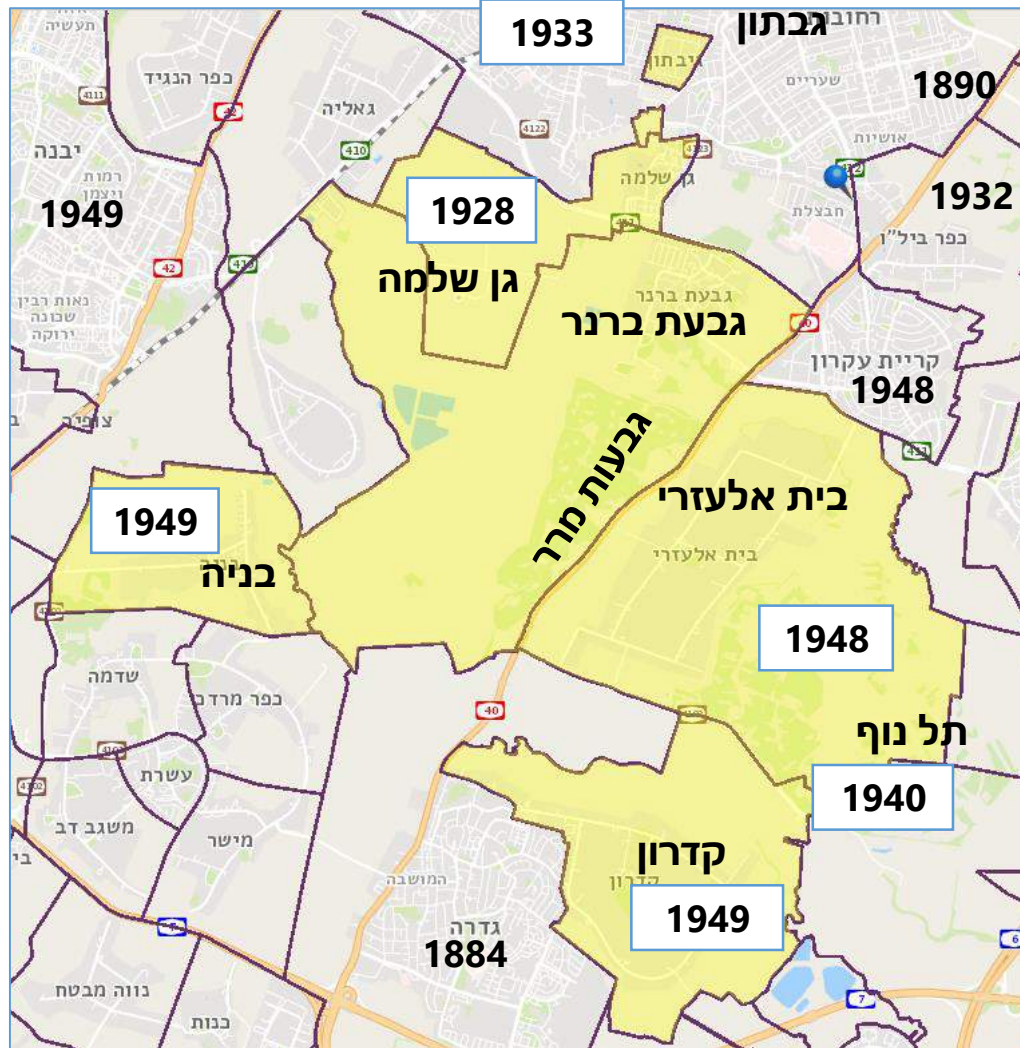


מועצה אזורית
ברנר



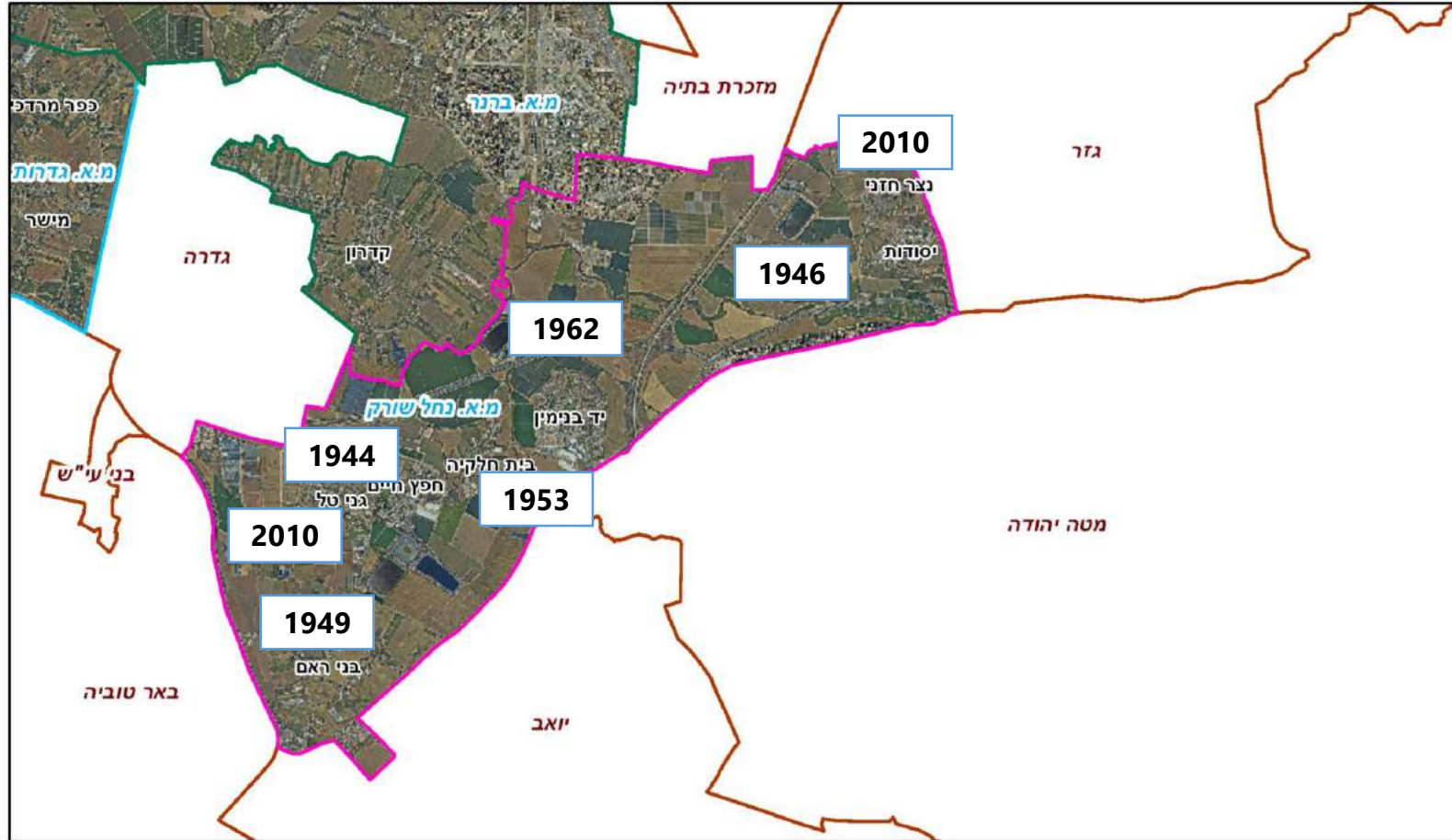
תכנית מתאר
לשטחים פתוחים
וחקלאיים

1. ישובים לפי תאריך הקמה – מ.א. ברנר



- ישובים מלפני קום המדינה: גבתון (1933); גן שלמה (1928), גבעת ברנר (1928).
- תל נוף – מנדטורי.
- ישובים לאחר קום המדינה: בית אלעזרי (1948), קדרון (1949), בנייה (1949).
- ישובים היסטוריים סמוכים: גדרה (1884), רחובות (1890), מזכרת בתיה (1883).

1. ישובים לפי תאריך הקמה – מ.א. נחל שורק



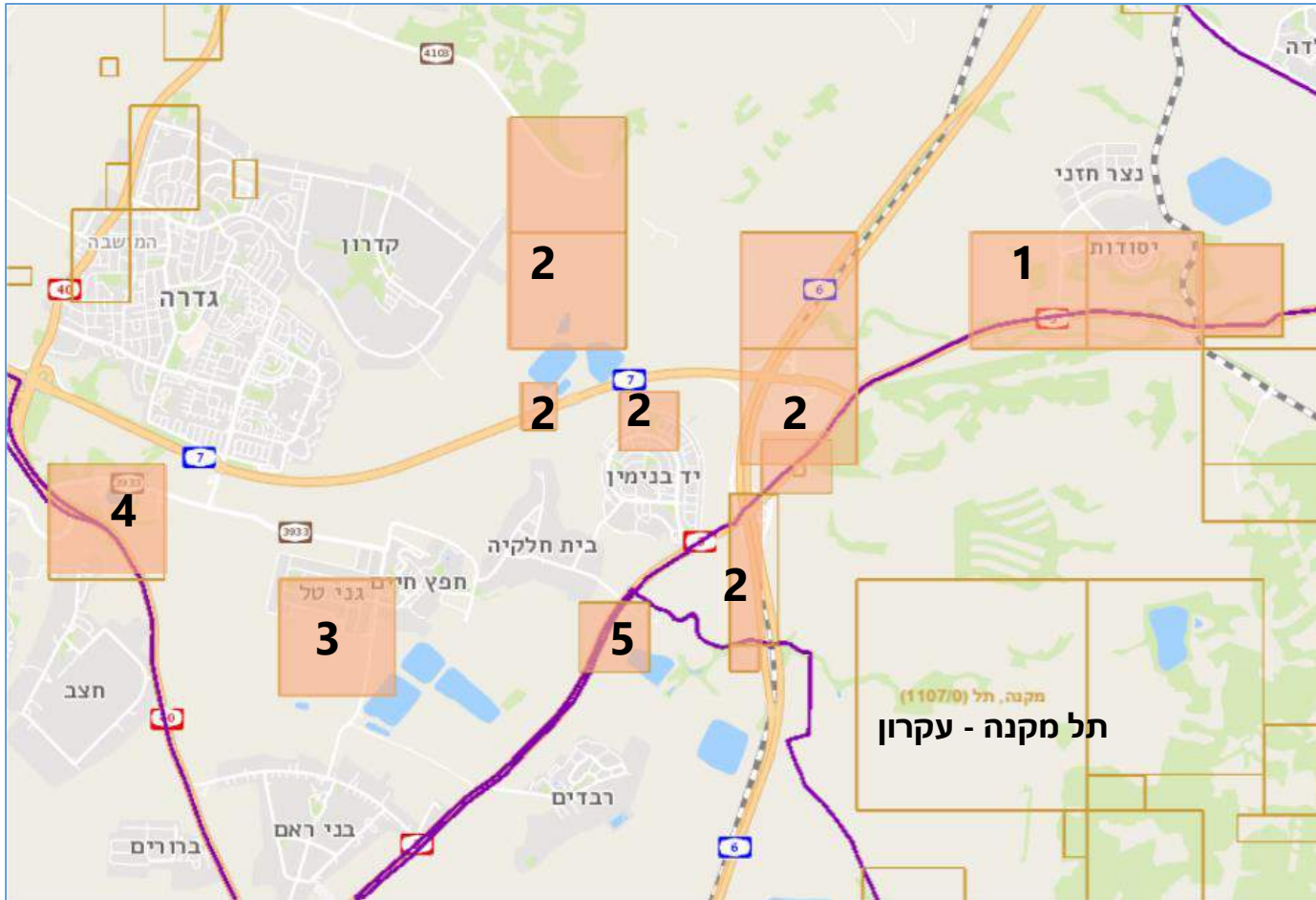
July 30, 2021

| | | |
|----------------|---------------|-----------------------|
| ישובים | מ.א. גדרות | מ.א. נחל שורק |
| מועצות אזוריות | מ.א. גן רוה | רשויות מקומיות גובלות |
| מ.א. ברנר | מ.א. חבל יבנה | |

ישובים בתוך המועצה וישובים / מועצות גובלים (מקור: אתר GIS מועצה מקומית נחל שורק).

- ישובים מלפני קום המדינה: קיבוץ חפץ חיים (1944), יסודות (1946).
- ישובים לאחר קום המדינה: בית חלקיה (1953), בני ראם (1949), יד בנימין (1962).
- ישובים חדשים (2010): גני טל ונצר חזני.
- ישוב היסטורי סמוך: גדרה (1884).

2. אתרים ארכיאולוגיים בגבולות המועצה אזורית נחל שורק



ריבועי אתרים ארכיאולוגיים עפ"י סקרים שנערכו בשטח ע"י רשות העתיקות (מקור: GOVMAP).

1. **יסודות:** באר יסודות, אום כלח'ה – מערות, בורות מים, קברים חצובים.
2. **יד בנימין:** ח' נינא - מערות, בורות מים, אל מעארה – שרידי מבנים, קברים ובורות מהתקופה הרומית, ביזאנטית וערבית. צד צפוני – אתר פרהיסטורי.
3. **חפץ חיים / גני טל:** אל ברג' - גת ביזנטית.
4. **גבול מערבי למושב חצב:** ח' אל סלוג'ה – אתר חקלאי ביזנטי.
5. **גבול כביש 40:** מחצבת רבדים – אתר פרהיסטורי, כלכולית וערבי קדום.

3. תוצאות סקר השימור – במועצה אזורית ברנר – אתרים בדרגת שימור א + ב

| מס | תחומי ישוב | שם אתר | שנת בנייה | מצב | שילוט | הערות | ערך שימורי |
|----|------------|---------------------------|------------------------|--------|-------|--|------------|
| 1 | קבוצת שילר | בית האפנדי - "הבית הירוק" | בריטי | בינוני | לא | חסום בבלוקים | א |
| 2 | קבוצת שילר | בית עלמין קבוצת שילר | 1935 | טוב | לא | יש להכריז על כל בית הקברות כאתר לשימור | א |
| 3 | גבעת ברנר | מבנה בסגנון כפרי | שנות ה- 30 | טוב | לא | שימש כפאב, כיום מתגוררים במבנה | ב |
| 4 | גבעת ברנר | בית קברות גבעת ברנר | שנות ה- 30 | טוב | לא | יש להכריז על כל בית הקברות כאתר לשימור | א |
| 5 | גבעת ברנר | שני מבני באר | בריטי | בינוני | לא | | ב |
| 6 | גבעת ברנר | בית אריזה / איחסון | בריטי | בינוני | לא | | ב |
| 7 | בית אלעזרי | הגשר האדום | בריטי | הרוס | לא | | ב |
| 8 | קדרון | סכרים על נחל שורק | בריטי | הרוס | לא | | ב |
| 9 | קדרון | תל קטרה | ארכיאולוגיה/ ישוב ערבי | הרוס | לא | | א |
| 10 | בניה | בית הקשתות | בריטי | בינוני | לא | | א |
| 11 | בניה | בית באר | בריטי | בינוני | לא | | ב |
| 12 | בניה | בית באר | בריטי | בינוני | לא | | ב |
| 13 | גבעות מרר | בית כורכר עם גג בטון | בריטי | בינוני | לא | טוב | ב |
| 14 | גבעות מרר | באר הנוצרי | בריטי | בינוני | לא | | ב |
| 15 | גבעות מרר | מבנה דו-קומתי | בריטי | בינוני | לא | טוב | ב |
| 16 | גבעות מרר | מבנה חקלאי | בריטי | בינוני | לא | | ב |
| 17 | גבעות מרר | באר בנויה | בריטי | בינוני | לא | | ב |
| 18 | גבעות מרר | מבנה חקלאי עם בריכה | בריטי | בינוני | לא | | ב |
| 19 | גבעות מרר | מצפה יוני | בריטי | טוב | לא | | א |
| 20 | גבעות מרר | מבנה בלוקים | בריטי | בינוני | לא | | ב |
| 21 | גבעות מרר | מבנה בלוקים / בית באר | בריטי | בינוני | לא | | ב |
| 22 | גבעות מרר | אנדרטת צנחנים | מודרני | טוב | לא | | א |



3. תוצאות סקר השימור – במועצה אזורית נחל שורק אתרים בדרגת שימור א'+ב'

| מס | תחומי ישוב | שם אתר | שנת בנייה | מצב | שילוט | הערות | ערך שימורי |
|----|----------------------------|------------------------------|--------------------|--------|-------|--|------------|
| 1 | יסודות | אום כלח'ה | עות'מאני | הרוס | לא | מבנה באר בנוי אבנים מסותתות | ב |
| 2 | יסודות | אום כלח'ה | עות'מאני - מנדטורי | הרוס | לא | מבנה בנוי אבנים מסותתות עם גג רעפים דו-שיפועי | א |
| 3 | מתקן צבאי מדרום לכביש 3 | מבנה ביה"ס של הכפר מסמייה | מנדטורי | בינוני | לא | מבנה בלוקים מחופה אבן עם גג בטון שטוח מחוזק בריילסים מברזל | א |
| 4 | חפץ חיים | גת גדעון | ביזנטי (מאות 6-7) | טוב | כן | מתקן חצוב ובנוי באבן מקומית. חיפוי בפסיפס תעשייתי. עבר שימור / שיחזור בשנת 2010. | א |



4. דוגמאות למבנים ומתחמים לשימור במועצה אזורית ברנר

א. מבני חקלאות מהתקופה המנדטורית





בית האפנדי – הבית הירוק בתחומי קבוצת שילר

ב. בתי אמידים ("בתי אפנדי")



בית הקשתות בתחומי מושב בניה



4. דוגמאות למבנים ומתחמים לשימור במועצה אזורית נחל שורק



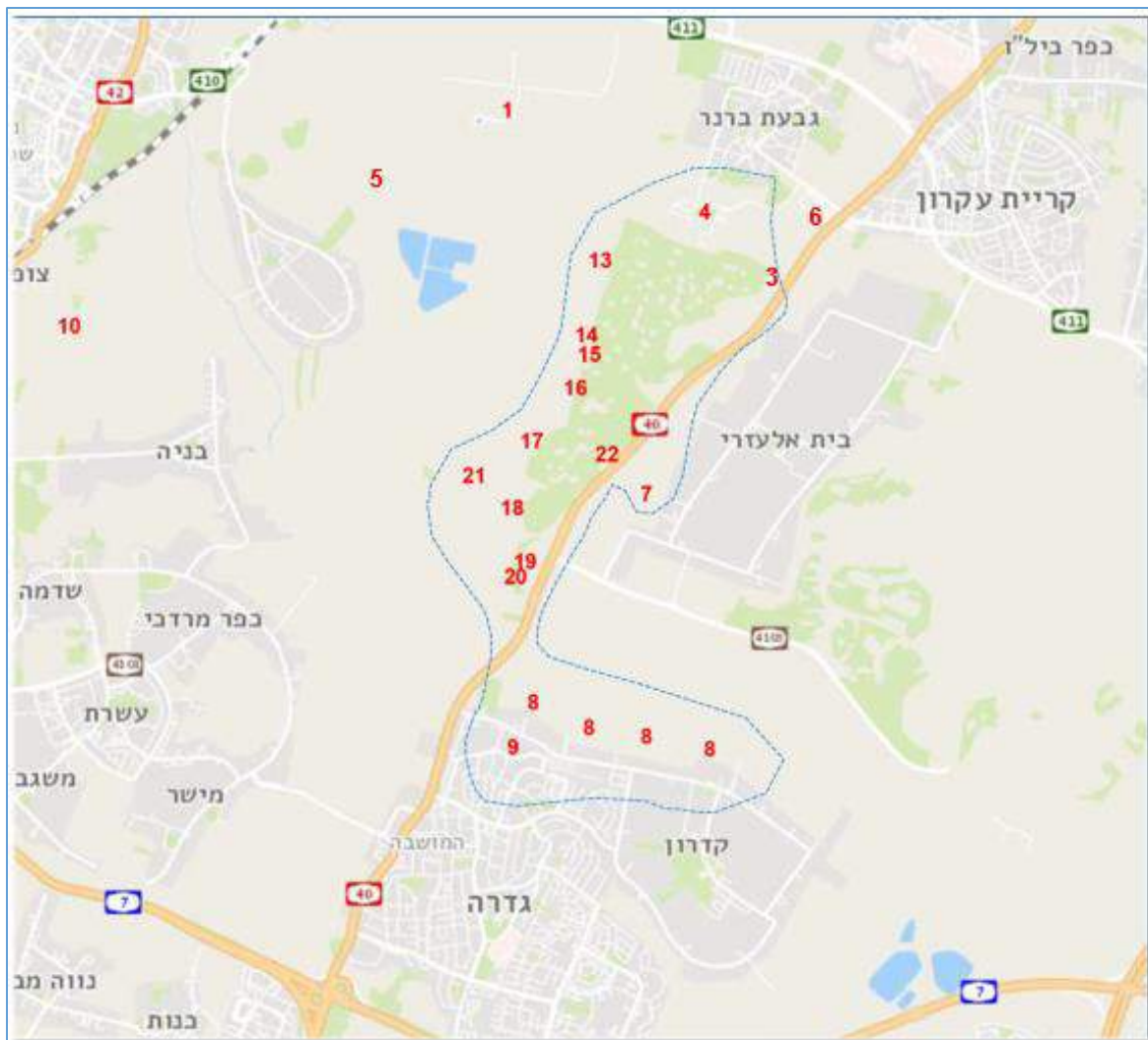
שרידים בנויים מהכפר אום כח'לה

מבנה בי"ס של הכפר מסמייה

גת גדעון בחפץ חיים



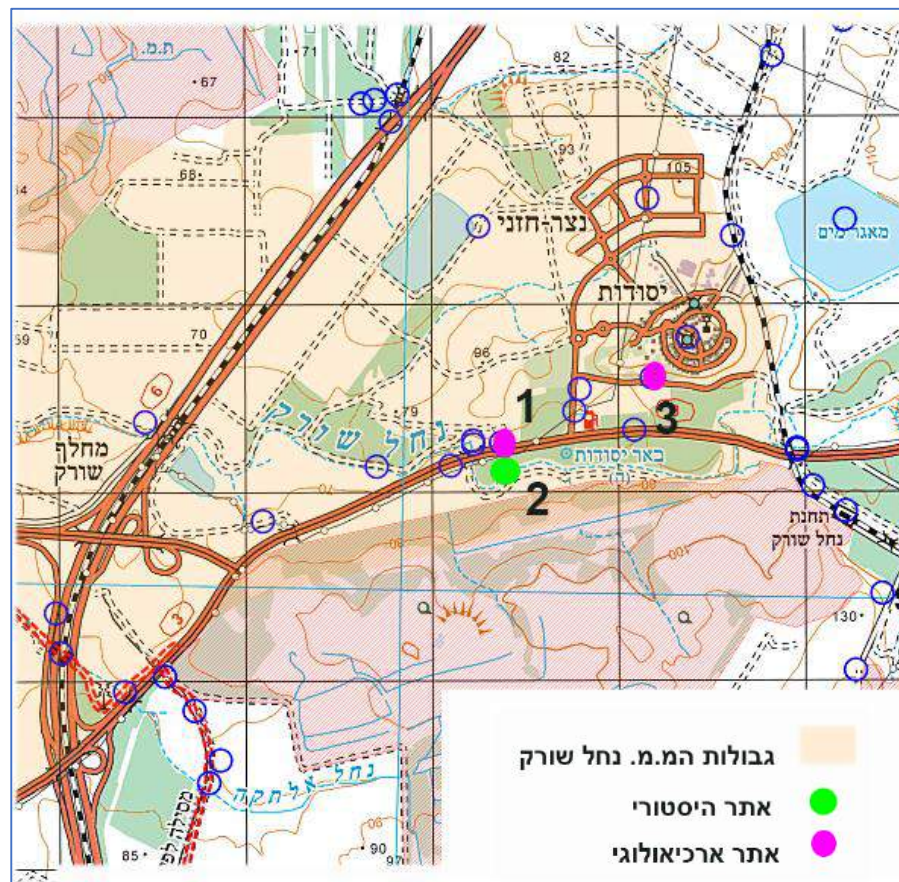
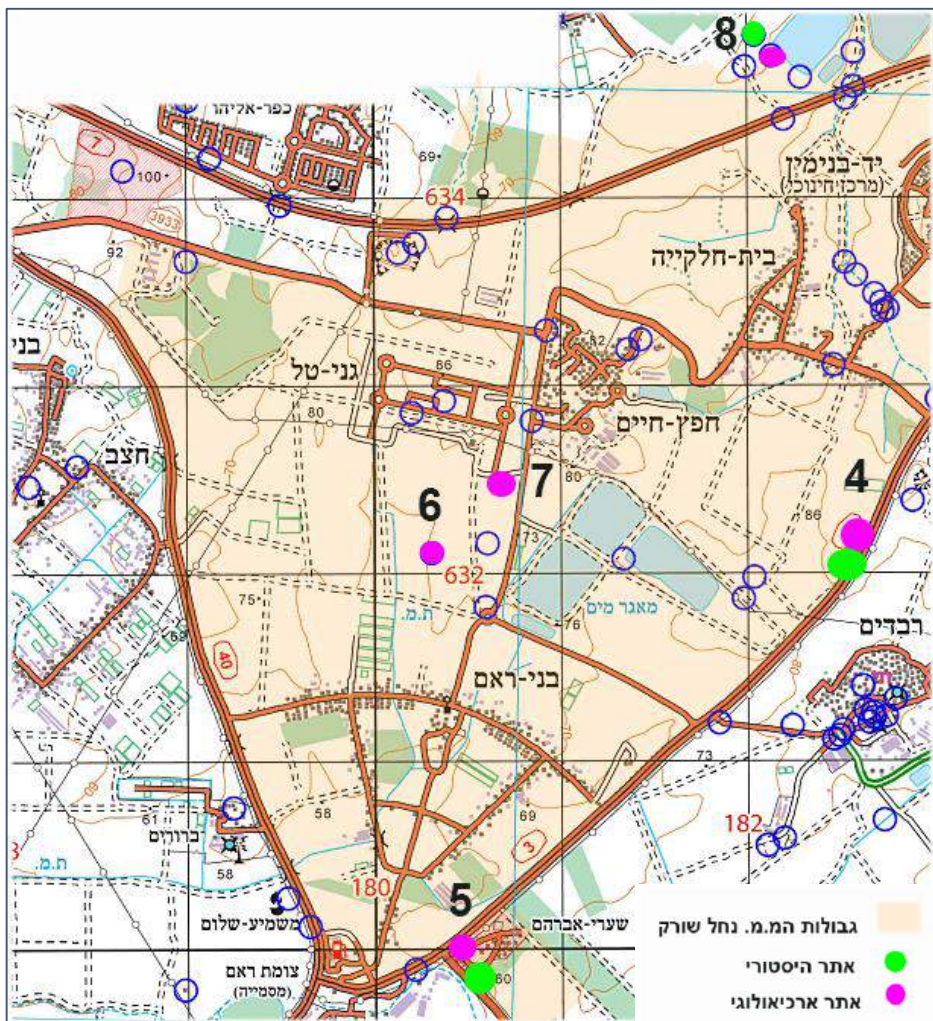
5. מפת אתרים בעלי ערך שימורי (א+ב) בשטחים פתוחים במועצה אזורית ברנר



1. קבוצת שילר - בית אפנדי
2. קבוצת שילר - בית העלמין
3. גבעת ברנר - מבנה בסגנון כפרי
4. גבעת ברנר - בית העלמין
5. גבעת ברנר - שני מבני באר
6. גבעת ברנר - בית אריזה / אחסון
7. בית אלעזרי - הגשר האדום
8. קדרון - סכרים על נחל שורק
9. קדרון - תל קטרה
10. בניה - בית הקשתות
11. בניה - בית באר
12. בניה - בית באר
13. גבעות מרר - בית כורכר עם גג בטון
14. גבעות מרר - באר הנוצרי
15. גבעות מרר - מבנה דו קומתי
16. גבעות מרר - מבנה חקלאי
17. גבעות מרר - באר בנויה
18. גבעות מרר - מבנה חקלאי עם בריכה
19. גבעות מרר - מצפה יוני
20. גבעות מרר - מבנה בלוקים
21. גבעות מרר - מבנה בלוקים / בית באר
22. גבעות מרר - אנדרטת הצנחנים.

מסקנה: מרבית המבנים החשובים ממוקמים בצדו המערבי של כביש 40 - יש לגבש תוואי שימורי כולל לאזור

5. מפת אתרים בעלי ערך שימורי (א+ב) בשטחים פתוחים במועצה אזורית נחל שורק



1. **אום כח'לה** – שרידים ארכיאולוגיים
2. **אום כח'לה** – שרידים עות'מנית / מנדטוריים.
3. **טרסת נחל קדומה** – זוהתה באתר "עמוד ענן", היום ללא שרידים משמעותיים בשטח.
4. **מחצבת רבדים** – אתר פריהיסטורי, מחצבה מנדטורית.
5. **מבנה בי"ס של הכפר מסמיה** – פעל עד 1948. כיום במחנה צבאי.
6. **חפירות גני טל** – אתר ביזנטי. הממצאים מוצגים בתערוכה קבועה בכניין המועצה.
7. **גת גדעון** – אתר ביזנטי שעבר שימור / שחזור.
8. **חר' אל מולייזין** – כפר מאמצע המאה ה-19. ממצאים לא משמעותיים בשטח.

סיכום והמלצות לטיפול באתרי השימור בשתי המועצות

- לסמן בתוכנית מבנים היסטוריים לפי דרוג ערכי : הערכה גבוהה (בתי אמידים) או בינונית (בתי באר, בתי אריזה, בתי פרדס).
- לבדוק אפשרות לשימור ושיקום חלק מהמבנים בסיוע המועצה לשימור אתרי מורשת בישראל וגופים נוספים במטרה להשמיש אותם לצרכי תיירות וקבלת קהל.



בין ילין במוצא לאחר שימור ושחזור



סיכום והמלצות לטיפול באתרים הארכיאולוגיים בשתי המועצות

- מומלץ לבחון אפשרויות לשיתוף פעולה עם רשות העתיקות לצורך קיים חפירות קהילתיות.



פעילות של חפירה קהילתית בבית שמש

